



OMGEVINGSVISIE GEMEENTE EPE



Ontwerp Omgevingsvisie
8 juni 2021



Gemeente Epe

Alle kaarten in dit document en de bijlagen zijn een indicatieve verbeelding van het beschreven beleid. Begrenzing en locaties zijn niet juridisch bindend.

INHOUD

1. Inleiding	4
2. Waardevolle leefomgeving	6
De rijke natuur	10
De kwaliteit en grote afwisseling in het landschap	12
De rust, de cultuurhistorie en het dorpse karakter	14
Trots nu en straks	17
3. Opgaven	18
Duurzame toekomst	18
Gezondheid, zorg en welzijn	24
Goed wonen	26
Vitale economie in een groene omgeving	30
4. Ruimtelijke keuzes	37
Veluwe	39
Veluweflank	42
IJsselvallei	45
Epe	47
Vaassen	51
Emst	55
Oene	58
5. Handelingsperspectief	61
Bijlagen:	
begrippenlijst	
visiekaart	
strategische afweging	

Pamflet omgevingsvisie Epe

Natuurlijk goed leven

- **De waardevolle leefomgeving is ons DNA.**
We laten ons inspireren door de rijkdom van de natuur, de kenmerken van het landschap en de eigenheid van het gebied. Nieuwe ontwikkelingen passen bij de identiteit van het gebied en dragen bij aan ruimtelijke kwaliteit en de doelstellingen van de omgevingsvisie. We leveren maatwerk.
- **We nemen verantwoordelijkheid in de energietransitie en de klimaatopgave.**
Dit doen we door in te zetten op zon en wind en aardgasvrije wijken. Ook benutten we kansen en nieuwe technieken. We maken werk van de klimaatopgave door in te zetten op groen, natuurbescherming en -ontwikkeling en gebiedseigen maatregelen. We stimuleren eigen verantwoordelijkheid en trekken samen op.
- **In de gemeente Epe kun je een leven lang gezond, prettig en veilig wonen.**
Dit doen we door bij de inrichting van onze omgeving constant te werken aan een schone, gezonde en veilige woon- en leefomgeving. Er is voldoende water en groen in de omgeving en goede, veilige wandel- en fietspaden verbinden de dorpen met de natuur.
- **Onze omgeving stimuleert ontmoeting en versterkt de band tussen onze inwoners.**
We werken aan een uitnodigende openbare ruimte met verblijfskwaliteit en voldoende voorzieningen voor jong en oud.
- **We werken aan een stevige woningbouwopgave.**
Dit doen we door in en rond de kernen woningen te realiseren voor alle leeftijden en doelgroepen.
- **Voor ondernemers biedt de gemeente Epe een prettig ondernemersklimaat.**
Dit doen we door ruimte te bieden voor ontwikkeling en het benutten van kansen. We hebben daarbij oog voor een duurzame toekomst.
- **De centra van Vaassen en Epe zijn uitnodigend.**
Dit doen we door gastvrij en compleet te zijn. We koppelen de centra aan recreatie en toerisme (100% Wild, kasteel de Cannenburch) met goede verbindingen van en naar de wijken en het buitengebied.
- **Recreatie vanuit onze natuurlijk omgeving.**
Dit doen we door uit te gaan van onze kracht: De waardevolle leefomgeving. Ontwikkeling vindt plaats vanuit waardetoevoeging en kwaliteit.

- **Mobiliteit is in beweging.**

Dit doen we door in te zetten op duurzame mobiliteit en het STOP-principe (stappen, trappen, OV, privé). We stimuleren wandelen en fietsen.

- **Landbouw heeft in Epe een nieuwe toekomst.** Dit

doen we vanuit overtuiging dat de landbouw in transitie is. In de Veluweflank veranderen we vanuit het belang van natuur naar een bredere schakering met andere functies zoals de ontwikkeling van bos, recreatie en kleinschalige woningbouw. In de IJsselvallei is meer agrarische ontwikkelruimte met daarbij oog voor de versterking van de biodiversiteit. We inspireren en bieden kansen.

- **We zetten samen onze schouders eronder.**

In de gemeente Epe werken we op basis van vertrouwen met elkaar samen en respecteren we elkaars mening. We zijn transparant en constructief.

- **De Omgevingsvisie voor Epe staat voor
Natuurlijk goed leven:**

- Natuurlijk is onze leefomgeving en onze trots
- Goed staat voor de kwaliteit die we nastreven
- Leven staat voor kansen en mogelijkheden om te wonen, werken en recreëren.

1. INLEIDING

De gemeente Epe is een bijzonder mooie gemeente. Er is veel om dankbaar voor te zijn: veel groen, veel natuur en binnen de gemeente zijn mooie dorpen met hun eigen karakter. Daar willen we zorgvuldig mee omgaan. Tegelijkertijd zijn er veel uitdagingen en er moet veel gebeuren: de vraag naar voldoende woningen in een gezonde en sociale leefomgeving, de behoefte aan ruimte voor recreatie, economische groei en diverse duurzaamheidsambities. Dit alles samengenomen vraagt om een integrale aanpak met behoud van de kwaliteiten en waarden die we hebben. De gemeente wil via de omgevingsvisie samen met haar inwoners komen tot gedragen, evenwichtige en integrale oplossingen voor ruimtelijke en maatschappelijke opgaven.

De minister van Binnenlandse Zaken en Koninkrijksrelaties werkt aan een nieuwe Omgevingswet. De komst van de Omgevingswet heeft een grote impact op het beleid voor de fysieke leefomgeving. De doelstelling is integraal, eenvoudig en beter. Met de komst van de Omgevingswet wordt de rol van de samenleving groter. De omgevingsvisie speelt daarbij een belangrijke rol. In de omgevingsvisie legt de gemeente de ambities en beleidsdoelen vast voor de fysieke leefomgeving in één samenhangende visie op strategisch niveau.

Participatie

Bij het maken van deze omgevingsvisie was een goed participatieproces het uitgangspunt. Inwoners, ketenpartners en stakeholders zijn op diverse manieren uitgenodigd en betrokken. We zijn in gesprek gegaan met de gemeenteraad, college en medewerkers.

Met een team van de gemeente zijn we in het najaar van 2019 de straat op geweest. We hebben in de hele gemeente interviews gehouden over de kwaliteiten van de leefomgeving en de wensen die er leven bij inwoners. Dit hebben we ook geïnventariseerd door een digitale enquête via het panel Epe Spreekt.

In het voorjaar van 2020 hebben we de uitwerking van de visie per gebied opgezet. Dat deden we aan de hand van de belangrijkste opgaven voor onze gemeente. Deze opgaven zijn afgeleid uit de eerste participatieronde in 2019. Door enquêtes en digitale bijeenkomsten per gebied konden inwoners, stakeholders en ketenpartners hieraan bijdragen. In december 2020 hebben we naar aanleiding van het inspiratiedocument voor de omgevingsvisie de belangrijkste opgaven in een werkconferentie met inwoners en stakeholders uitgewerkt en zijn met diverse groepen ondernemers gesprekken gevoerd. In mei 2021 is de omgevingsgsschets (aanzet voor de visie) besproken. De participatiebijeenkomsten hebben veel inzichten opgeleverd die veel hebben bijgedragen aan deze omgevingsvisie.

Kern omgevingsvisie

Door in de omgevingsvisie doelgericht afwegingen en keuzes te maken wordt de visie een richtinggevend instrument. Met de omgevingsvisie willen we iedereen, die actief is in onze leefomgeving, inspireren om ideeën waar te maken die passen in onze gedeelde visie.

Om initiatieven samen voor elkaar te krijgen, is het belangrijk dat de uitnodiging zo open mogelijk is met zo min mogelijk beperkingen. Tegelijkertijd blijft sturing een belangrijk middel. Het is van belang dat ontwikkelingen elkaar versterken en niet beperken. Bovendien is het belangrijk om het eigene van onze gemeente te behouden: de identiteit en de kernwaarden waar we trots op zijn.

Manier van denken

Bij het voorbereiden van de omgevingsvisie kwam nadrukkelijk naar voren dat er verschillende aspecten spelen bij het beleid voor de fysieke leefomgeving. Het heeft vooral te maken met het feit dat het behouden van de kwaliteiten in de gemeente samen moet kunnen gaan met ruimtelijke ontwikkeling. Een extra aspect is dat we expliciet benoemen hoe de ontwikkeling op een voor de gemeente passende

manier kan plaatsvinden. Daarnaast is het belangrijk dat urgente opgaves en maatschappelijke behoeftes een goede plek krijgen.

De opbouw van de omgevingsvisie is nadrukkelijk het resultaat van het proces. In het inspiratiedocument dat we eerder hebben gemaakt, hebben we de lagenbenadering beschreven die ook voor de omgevingsvisie de basis vormt. Per hoofdstuk zullen we naar die lagen verwijzen.

De omgevingsvisie start met wat we hebben, belangrijk vinden, waarden: onze waardevolle leefomgeving (hoofdstuk 2, de basis). Dit is het canvas waarop we werken.

Vervolgens stellen we op basis van maatschappelijke behoeftes en urgente opgaves vast wat we met de samenleving willen bereiken: de opgaves (hoofdstuk 3, de wat-vraag).

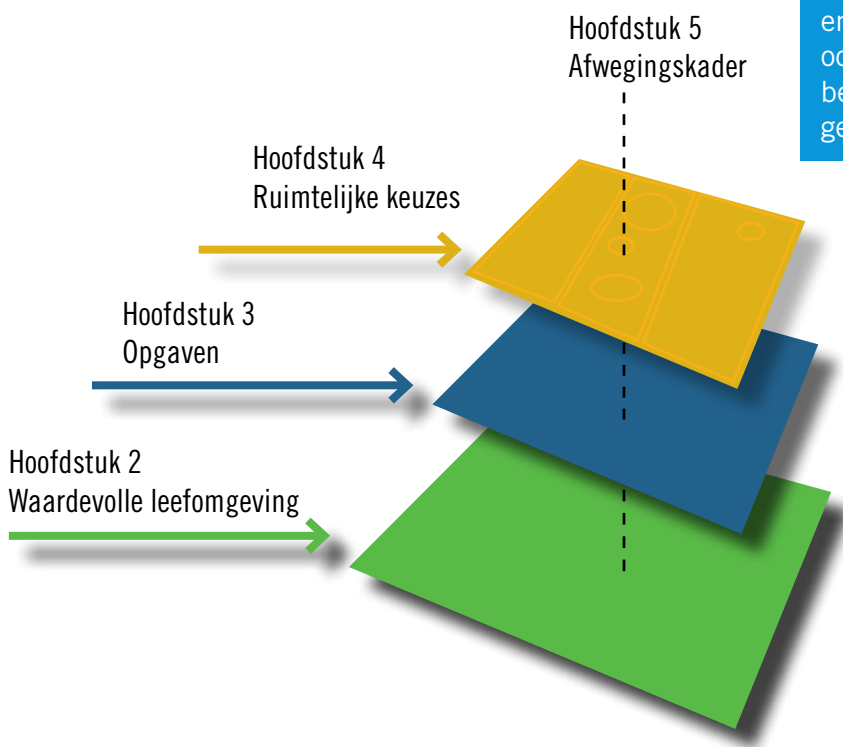
De uitwerking hiervan vraagt om een aantal ruimtelijke keuzes (hoofdstuk 4, de waar en hoe-vraag). Hoe en waar gaat ontwikkeling plaatsvinden?

Tot slot een handelingsperspectief in hoofdstuk 5, een nadere uitwerking van de hoe vraag en een voorzet van de wie-vraag.

Strategische afweging

Ter ondersteuning van de beleidskeuzes hebben we voor deze omgevingsvisie een strategische afweging gemaakt (zie bijlage). Door middel van scenario's zijn de verschillende programmatische onderdelen uit deze visie verkend. De impact van deze onderdelen op het gebied van milieu (grijs en groen), maatschappij en economie is afgewogen. Dit heeft in belangrijke mate richting gegeven aan de gebiedsgerichte uitwerking.

Het ligt wellicht in de lijn van de verwachting om te beginnen met de lange termijn ambitie voor onze gemeente om vervolgens aan de hand van concrete doelstellingen per opgave naar uitvoering te gaan. We hebben voor een andere benadering gekozen. We doen dat omdat juist uit het participatieproces naar voren kwam dat de lange termijn ambitie draait om de waarden van natuur, landschap, cultuurhistorie en de dorpen. Zo bouwen we de omgevingsvisie dan ook op vanuit de waardevolle leefomgeving, naar de belangrijke opgaves en tot slot ruimtelijke keuzes per gebied.



- Veluwe
- Veluweflank
- IJsselvallei
- Grote kernen
- Kleine dorpen
- Duurzame toekomst
- Gezondheid, zorg en welzijn
- Goed wonen
- Vitale economie
- De rijkdom van natuur met bijbehorende water- en bodemkwaliteit
- De kwaliteit en grote afwisseling in het landschap
- De rust, de cultuurhistorie en het dorpse karakter

2. WAARDEVOLLE LEEFOMGEVING

De basis voor de omgevingsvisie is de kwaliteit van de leefomgeving. Iets wat in honderden jaren is ontstaan, gegroeid en opgebouwd. Binnen de gemeente Epe is er brede waardering voor de omgeving. Dit is duidelijk uit het participatieproces naar voren gekomen. Het gaat om een breed spectrum aan kwaliteiten: landschappelijk, monumentaal, natuurlijk.

De kern zit in drie waarden:

- De rijkdom van natuur met bijbehorende water- en bodemkwaliteit.
- De kwaliteit en grote afwisseling in het landschap.
- De rust, de cultuurhistorie en het dorpse karakter.

Deze bijzondere waarden kunnen we niet onder een glazen stolp bewaren. De omgeving verandert, behoeften ontwikkelen en niet minder belangrijk: zonder onderhoud treedt verval op.

De kwaliteiten die we in dit hoofdstuk beschrijven zijn de basis voor de omgevingsvisie. Maar de kwaliteiten staan ook onder druk. De afname van biodiversiteit en de klimaatverandering bijvoorbeeld, zijn juist in de door ons gewaardeerde gebieden grote uitdagingen.

Per onderdeel of gebied kijken we in deze omgevingsvisie naar de toekomst en bepalen we hoe we de kwaliteit in stand houden; hoe we opgaven een plek kunnen geven. Hoe we behoud garanderen juist door ontwikkeling toe te staan.

De omgevingskwaliteit staat in dit hoofdstuk centraal en leidt per gebied tot een onderscheid in

de wijze waarop wordt omgegaan met toekomstige ontwikkeling. Hier hoort een strategie bij waarbij we onderscheid maken in beschermen, behouden en ontwikkelen.

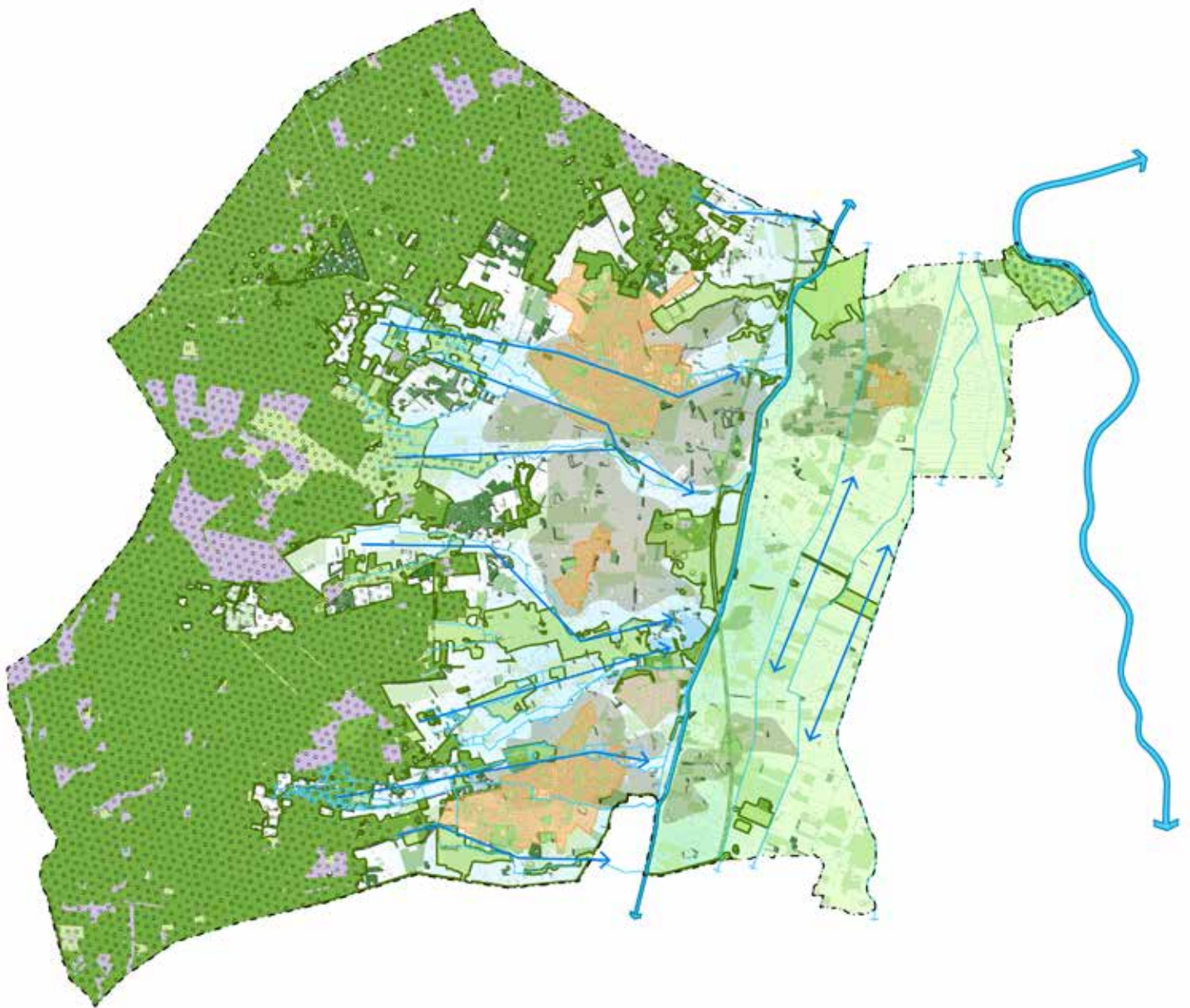
Verderop in dit document in het hoofdstuk over ruimtelijke keuzes wordt dat strategisch onderscheid verder uitgewerkt op basis van de volgende denklijnen:

- Beschermen; kwaliteit is randvoorwaardelijk, instandhouding essentieel. Hierover maken we bindende afspraken.
- Behouden; kwaliteit is uitgangspunt, voor behoud is mogelijk ontwikkeling nodig, of soms zelfs noodzakelijk. Functiewijziging is een voorbeeld daarvan. Sturing is een middel om het doel te bereiken.
- Ontwikkeling; verandering en verbetering staat centraal. (Mede) het initiatief nemen en het stimuleren van initiatiefnemers is nodig.

Wat goed is beschermen we, wat goed is en onder druk staat behouden we, maar hier gaan we ook aan de slag.




In de basis is er de wens om vanuit de visie gelijke mogelijkheden en kansen te bieden. Maar juist vanuit de verschillen in waarden en kwaliteiten enerzijds en opgaven en knelpunten anderszijds is onderscheid in strategie noodzakelijk. De opgaven die we zien, zijn bepalend voor wat we de komende jaren in het fysieke domein gaan doen of mogelijk maken. Dit vraagt per gebied om een andere werkwijze.

In hoofdstuk 3 werken we de opgaven verder uit om vervolgens in hoofdstuk 4 gebiedsgericht keuzes te beschrijven.



Kaart: Natuur en landschap

De rijkdom van natuur met bijbehorende water- en bodemkwaliteit.

- | | |
|---|--|
|  Bos |  Enken (hoger gelegen gebied) |
|  Heide |  Gelders natuurnetwerk |
|  Landbouw |  Natura 2000 |
|  Beken | |
|  Dorpen | |
|  Richting waterlopen | |

De rijke natuur

Natuur is in onze gemeente ruimschoots aanwezig en de waarde hiervan wordt ook beschermd. Het gaat om Natura 2000 en het Gelders Natuurnetwerk (de GNN). De wettelijk beschermde status van Natura 2000 werkt ook door in de mogelijkheden (en beperkingen) in het omringende gebied. Het GNN is beschermd via de Provinciale verordening.

Het westelijk deel van de gemeente Epe is onderdeel van het grootste natuurgebied van Nederland: de Veluwe. De bossen van de Veluwe bestaan grotendeels uit naaldbos (grove den, lariks, fijnspar, douglas). Er liggen ook restanten van hakhoutbosjes, vennen, enken en stuifzanden. Een natuurlijke weelde. Langs de randen van de Veluwe neemt de variatie in bodem en vochtgehalte toe en verandert de samenstelling van flora en fauna, afgewisseld met meer diverse, gemende bossen in de buurt van woon- en recreatiegebieden. De begroeiing bij deze meer in cultuur gebrachte gebieden is vaak meer divers dan de veelal monotone naaldbossen.

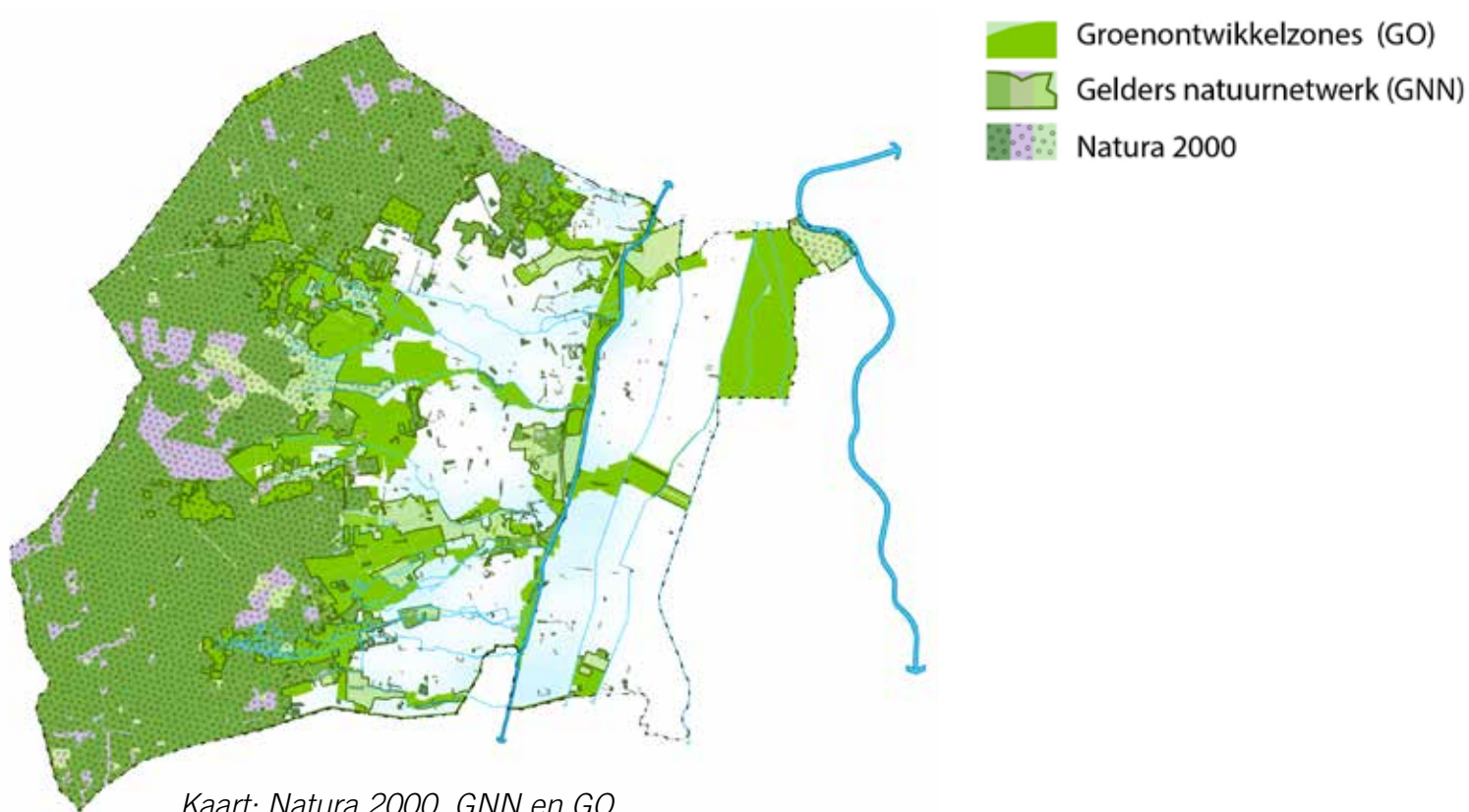
Watersysteem en bodem

Aan de rand van het Veluwemassief bevinden zich in de gemeente Epe verscheidene sprengen (vanuit gegraven bronnen) met relatief schoon kwelwater. Dit water komt via een aantal beken (vanuit natuurlijke bronnen), zoals de Nijmolensche Beek, de Smallertsche Beek en de Verloren Beek uit op de Grift. Deze vormt samen met het Apeldoorns Kanaal een belangrijke scheiding in het landschap. De relatief droge en hoger gelegen zandgronden worden hier gescheiden van de nattere en lagere broekpolders en uiterwaarden van de IJssel. De beken lopen overwegend in west-oostrichting, terwijl de weteringen, die de structuur van het westelijk gelegen polderlandschap bepalen, juist van zuid naar noord lopen. Aan de oostgrens van de gemeente stroomt tenslotte de IJssel met parallel daaraan de IJsseldijk.

Het watersysteem tussen Veluwe en IJssel is heel specifiek. Op de hogere delen, zoals de Veluwe, de dekzandruggen en oeverwallen, trekt een deel van het (regen)water de bodem in. In de lager gelegen delen aan de oostzijde van de gemeente komt dat water weer aan het oppervlak. Hier treedt kwel op. Het gaat zowel om diepe kwel (vanuit de Veluwe), als lokale kwel, afkomstig uit dekzandruggen en oeverwallen. Bij hoog water in de IJssel kan ook hiervandaan lokale kwel optreden.

Regenwater van de Veluwe trekt de bodem in maar stroomt ook af. Naast dat het water de bodem intrekt, stroomt het af via beken en sprengen af naar de lager gelegen komgebieden.

Zowel voor de ecologische kwaliteit, het watersysteem en het landschap is het belangrijk dat de bodemkwaliteit goed is. Een goede omgang met de bodem is randvoorwaardelijk.



Kaart: Natura 2000, GNN en GO



Kaart: Waterlopen

De kwaliteit en grote afwisseling in het landschap

Drie gebieden

In grote lijnen herkennen we drie verschillende landschappelijke gebieden binnen de gemeente Epe. De gemeente Epe strekt zich uit van de hoge en droge zandgronden van de Veluwe (1), via de Veluweflank (2) dat zich kenmerkt door een grote diversiteit aan landschappen en bebouwingsvormen tot aan een nat broekpoldergebied met weteringen en de natte rivierklei van de IJssel (3).

Afwisseling

In het westen, op de Veluwe, liggen de heideontginningen en bossen, met daarin drie karakteristieke landbouwenclaves: Niersen, Gortel en Tongeren.

Het landschap op de flanken van de Veluwe op de overgang van hoog naar laag wordt gekenmerkt door de vele beken. We onderscheiden het enkenlandschap met de plaatselijke enken. Dit zijn oude bouwlanden met een open karakter, die aan de randen bebouwd zijn. Dan zijn er aan de rand van de Veluwe kleine ontgonnen veengebieden, zoals Tongerense veen, Wisselse veen en Pollense Veen.

Het landschap ten oosten van het Apeldoorns Kanaal bestaat grofweg uit twee landschapstypes. Rondom Oene is dit het landschap met de wat hoger gelegen oude bouwlanden. Hier kenmerkt de verkaveling zich door een minder rechtlijnige structuur dan in de natte broekpolder.

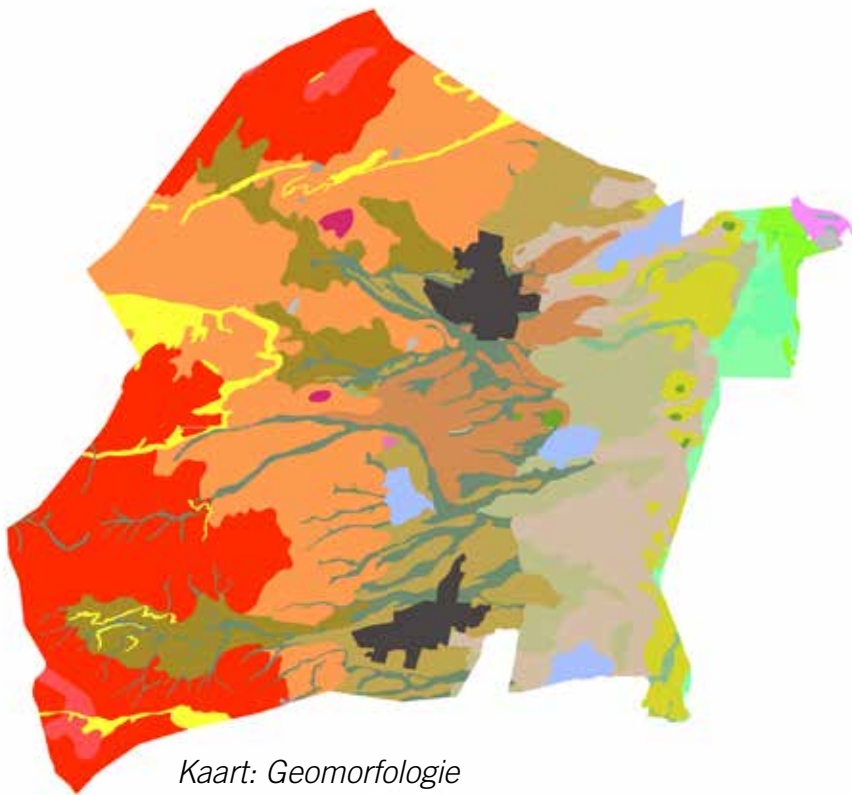
Daaromheen ligt het broeklandschap. Het is een weteringengebied dat zich uitstrekt tussen het Apeldoorns Kanaal en de IJsseldijk in het oosten.

De verkaveling heeft voornamelijk een strakke, rechthoekige structuur. De kavels strekken zich evenwijdig aan elkaar uit tussen de weteringen.

Het rivierenlandschap langs de IJssel is het laagst gelegen deel van de gemeente. De verkaveling is hier ook rationeel (rechtlijniger, door de mens aangebracht). Hier is sprake van grotere openheid van het landschap.

De A50 doorkruist het landschap op een schijnbaar willekeurige manier, en heeft weinig relatie met de onderliggende landschappelijke structuur. Het leidt tot barrièrewerking, maar is ook een kans om het landschap te beleven.

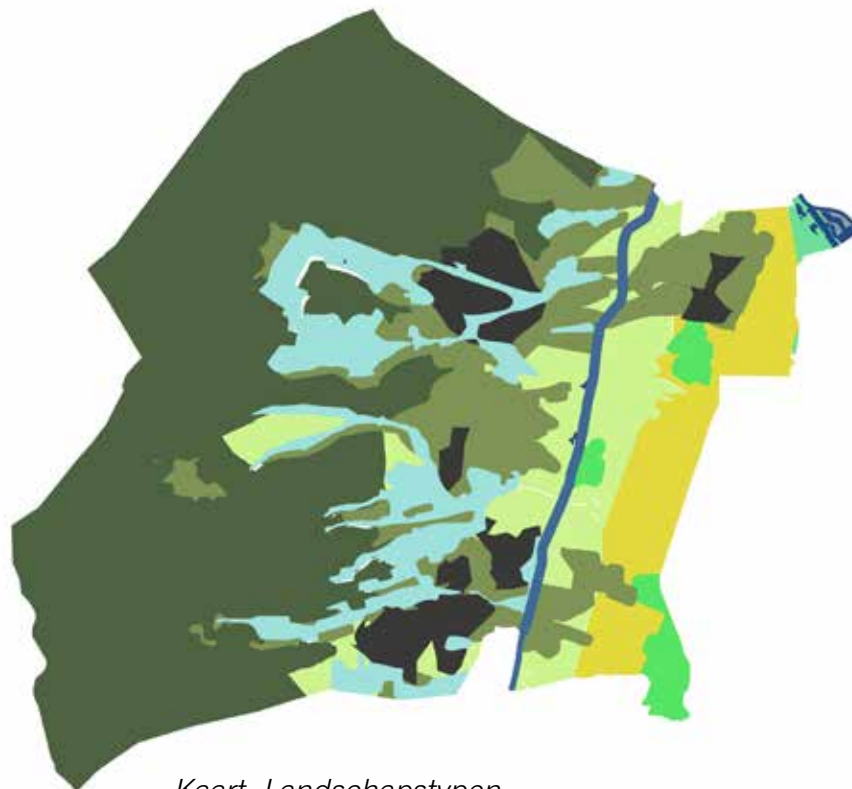




Kaart: Geomorfologie

Legenda

- Glooiing van sneeuwsmeltwaterafzettingen
- Stuwwalglooiing
- Landduinen met bijbehorende vlakten en laagten
- Droogdal
- Trechtersvormig droogdal
- Stuwwal
- Stuwwalplateau
- Smeltwaterterras, 'Kame'
- Welvingen in sneeuwsmeltwaterafzettingen
- Vlakke van sneeuwsmeltwaterafzettingen
- Ontgonnen veenvlakte
- Dekzandrug
- Dalvormige laagte
- Plateau-achtige storthoop, opgehoogd, opgespoten terrein of kunstmatig eiland
- Smeltwaterheuvel
- Vlakke van rivierafzettingen
- Stroomrug of stroomgordel
- Oeverwal
- Vlakke ontstaan door afgraving en/of egalisatie
- Overloop- of crevassegeul
- Storthopen met grind-, zand-, kleigaten of ijzerkullen
- Laagte zonder randwal



Kaart: Landschapstypen

Legenda Landschapstype

- 1 Stuwwal | Veluwe
- 2 Oude bouwlanden | Veluwe flank
- 3 Oeverwal
- 4 Kampenlandschap | half open agrarisch landschap
- 5 Natte heideontginningen | halfopen agrarische gebieden
- 6 Broeklanden | open agrarische gebieden
- 7 Beekdalen
- 8 Apeldoorns Kanaal
- 9 Bebouwd gebied

De rust, de cultuurhistorie en het dorpse karakter

De onderscheidende kwaliteit naast natuurlijke waarde en landschappelijke kwaliteit is de relatief rustige ligging. De afstand tussen de dorpen en de grotere wegen (A50) is redelijk groot. Het landschap en de natuur rondom de dorpen benadrukken die aantrekkelijke rustige ligging.

Dat maakt het samen met de cultuurhistorische kwaliteiten en dorpse schaal tot een hele aantrekkelijke omgeving.

Cultuurhistorie

Ook het rijke verleden is een belangrijke uitgangspunt voor de omgevingsvisie van Epe. Zowel zichtbaar, bijvoorbeeld in monumenten, als onzichtbaar onder de grond, zijn de sporen van menselijk handelen aanwezig. Deze bijzondere waarden hangen samen met de ligging van de gemeente en de ontwikkeling tot wat het nu is. Deze waarden moeten zoveel mogelijk behouden blijven, maar kunnen juist ook worden benut. Dit kan bijvoorbeeld door bij ontwikkeling een historische verwijzing te gebruiken of door de koppeling met recreatie en educatie (informatie) te maken.

De Veluwe is besloten bos met weinig bebouwing. Bijzondere openingen in het dichte Veluwe landschap zijn de twee enken bij de historische buurtschappen Gortel en Niersen. Ook bij de karakteristieke landbouwenclave Tongeren vinden we veel van de oudste bewoningssporen, sporen die terugleiden tot in de prehistorie! De vele grafheuvels, waaronder de bijzondere grafheuvelrij bij Niersen, zijn hier een mooi voorbeeld van en hebben internationale faam.

In het enkenlandschap vinden we de meeste sporen van menselijke activiteit, waaronder de dorpskernen binnen de gemeente, veel doorgaande wegen en de voor de gemeente zo kenmerkende sprengen en watermolens. De omgang met het water en de beïnvloeding door de mens kent daarmee een lange

historie. Veel sporen in deze landschappelijke eenheid dateren uit de Middeleeuwen en worden aan de oostzijde begrensd door de Grift en het Apeldoorns Kanaal.

Tussen de Nieuwe Wetering en het Apeldoorns Kanaal is de agrarische bebouwing meer geclusterd. In het nattere weteringengebied zijn sporen te vinden vanuit de Late Middeleeuwen. De aangrenzende IJsseldijk ligt op een oeverwal. Aan de dijk zijn enkele boerderijen gesitueerd. Daarachter liggen de uiterwaarden en de IJssel. Hier bevindt zich geen bebouwing.

Dorpse structuren

De dorpen liggen in het grotere geheel aan de rand van de Veluwe, aan de hoofdroute die in noord-zuidrichting langs het natuurgebied loopt. Drie van de vier dorpen in de gemeente, Epe, Vaassen en Emst, liggen aan deze dorpenroute. Ten oosten van het Apeldoorns Kanaal liggen de wat hoger gelegen oude bouwlanden met het dorp Oene. Deze behoren tot een overgangsgebied en liggen midden in het weteringengebied. Verspreid over het gehele buitengebied ligt over het algemeen agrarische bebouwing, veelal geclusterd in buurtschappen. Kenmerkend voor deze regio zijn de hallehuisboerderijen.

Dorpse identiteit

De dorpen in de gemeente Epe zijn ontstaan vanuit een stelsel van landwegen. In eerste instantie werd gebouwd langs deze oude wegen. Later werden de open plekken langs deze oude wegen ingevuld. Hierdoor zijn binnen de dorpen weinig eenduidige gebieden met één soort bebouwing te herkennen. De structuur en opbouw van de dorpen zelf kent ook grote verschillen. Vaassen, Epe, Oene en Emst hebben ieder door de ligging, de bouwcultuur, de verschillen in ambacht en bedrijven een geheel eigen karakter.



De historische bebouwingsstructuren hebben een lange historie en verzorgen in de dorpen de samenhang. Het is mooi te zien dat bebouwing uit verschillende perioden het straatbeeld is gaan bepalen. Daaraan is het beeld van de historische ontwikkeling af te lezen. Tot de waardevolle en beeldbepalende structuren behoren de straten van en naar de oude dorpskernen. Bijzonder waardevol is het lanenstelsel van het dorp Epe met daarlangs veel waardevolle kleinere en grote villa's uit het de periode tussen de twee wereldoorlogen.

Bindend thema zijn de monumentale bomenrijen die vaak langs de belangrijke wegen in de dorpen staan. De kwaliteit van deze wegen wordt ook met de groenstructuren geassocieerd.

Het zijn deels ontsluitingswegen, maar tegelijk ook de straten in de dorpscentra. Daarmee vormen deze structuren het visitekaartje van de gemeente.

Dorpsranden

De unieke ligging van de dorpen in de gemeente hangt ook samen met hoe de bebouwing in de omgeving ligt. Op veel plekken is door een open bebouwingsstructuur, doorlopende groenstructuren en recreatieve routes een zachte en natuurlijke overgang met de omgeving.

Waardevolle en beeldbepalende structuren

Om een duidelijke richting voor de belangrijke plekken mee te geven, rekenen we het volgende mee in onze rijkdom:

- Straten, pleinen en parken in de centra van Epe, Vaassen en rond de Cannenburch.
- De oude dorpskernen van Oene en Gortel.
- Lintdorp Emst.
- Lanen met waardevolle villabebouwing in Epe.
- De dorpenroute en enkele historische radiale routes in Epe en Vaassen.
- Sprengen- en bekenstelsel en de historische watermolens.
- Oude spoorbaan.
- Apeldoorns kanaal/ Grift.
- Nieuwe ontsluitingswegen, zoals de wegen rond de centra van Epe en Vaassen.
- Verspreid over de gemeente komen waardevolle en beeldbepalende gebouwen en complexen voor, zoals:
 - * beschermde monumenten en complexen;
 - * oorspronkelijke agrarische erven met overwegend bebouwing van voor 1940, in een stijl die kenmerkend is voor deze streek;
 - * onder architectuur ontworpen villa's en woonhuizen uit de periode 1880-1940;
 - * gebouwen met een openbare en publieke functie (bijv. een gemeentehuis of een schoolgebouw).

Trots, nu en straks

De waardevolle leefomgeving is bij het proces van voorbereiden het uitgangspunt van de visie geworden. De kaarten in dit hoofdstuk zijn het canvas waarop we werken. De rijkdom op deze kaarten is bepalend voor wat er gebeurt in onze gemeente. De variatie, natuur en identiteit is zo essentieel dat we bij elke verandering en ontwikkeling eerst kijken of we onze leefomgeving in haar waarde laten.

We moeten wel constateren dat de houdbaarheid van die waardevolle leefomgeving afhankelijk is van hoe wij daar de komende decennia mee omgaan. Natuur, watersysteem en bodem vormen in samenhang een essentieel (eco)systeem. Het voortbestaan is mede afhankelijk van invloeden van buitenaf. Aan het toekomstbestendig maken hiervan kunnen we zelf in belangrijke mate bijdragen. Dit hangt samen met het tegengaan van verdroging en verontreiniging, het beschermen van de waterstructuren en het behouden of herstellen van een evenwichtig ecosysteem.

De identiteit van onze gemeente ontleen we voor een groot deel aan de cultuurhistorie en waardevolle landschappen, van Oene tot Gortel, van Veluwe tot oude bouwgronden, van Griffit tot oorsprong van de beken, van Cannenburch tot statige villa's, van enken tot heideontginningen.

De hierboven beschreven trots, onze kwaliteiten en de toekomstbestendigheid daarvan zijn het vertrekpunt van de visie.

In de opgaven van hoofdstuk 3 beschrijven we de opgaven die in deze context een plek moeten krijgen. De duurzame toekomst werken we hier als eerste overkoepelende opgave voor onze gemeente uit. Dit houdt nauw verband met de bestendigheid van de hier beschreven waardevolle leefomgeving.



3. OPGAVEN

Onze gemeente is nooit af. Er zijn altijd behoeftes van de samenleving, actuele trends en nieuwe ontwikkelingen en er zijn op dit moment urgente opgaven.

In dit hoofdstuk beschrijven we vanuit ‘De samenlevingslaag’ de vier opgaven voor onze gemeente. Deze opgaven zijn de uitkomst van enerzijds de analyse van grotere maatschappelijk knelpunten zoals klimaat en biodiversiteit en anderzijds van het participatieproces met inwoners, bestuurders, raadsleden, ambtenaren, ketenpartners en stakeholders.

Voor onze gemeente gaat het om de volgende opgaven:

- Duurzame toekomst
- Gezondheid, zorg en welzijn
- Goed wonen
- Ondernemen

De vier opgaven zijn niet los van elkaar te zien en hangen op meerdere vlakken samen. Er zijn raakvlakken, maar ook knelpunten. Vooral bij nieuwe ontwikkelingen (energie-installaties, woningbouw, recreatieontwikkeling) zullen we aan integrale oplossingen moeten werken.

Dit hoofdstuk beschrijft de opgaven voor onze gemeente. In het volgende hoofdstuk (4. Ruimtelijke keuzes) wordt de derde laag ontwikkeling (nu en morgen) beschreven. Als het gaat om de ontwikkelingen zullen met name in dit hoofdstuk per gebied de combinaties tussen de opgaven worden uitgewerkt.

Duurzame toekomst

Grote onderwerpen en meerdere crisissen die op wereldschaal spelen zijn ook voor onze gemeente belangrijke uitdagingen. De klimaatverandering, de (aanpak van de oorzaak door) energietransitie, de biodiversiteitscrisis, het stikstofprobleem en op termijn het tekort aan grondstoffen. Het is nauwelijks te bevatten hoe we zullen moeten veranderen om het leven in onze gemeente echt toekomstbestendig te maken. Het vormgeven aan een duurzame toekomst van onze leefomgeving zien we als de meest uitdagende opgave waar we in de omgevingsvisie invulling aan moeten geven.

In het vorige hoofdstuk beschreven we de waardevolle leefomgeving als basislaag voor ruimtelijke ontwikkeling. Het gaat bij de waarden en kwaliteiten die we beschreven ook om de instandhouding of versterking hiervan. Het verduurzamen van de waardevolle leefomgeving vergt een grote krachtinspanning. De omgang met natuur, bodem en water, het anticiperen op klimaatverandering en het CO₂-neutraal maken van onze samenleving, vragen om een structurele duurzaamheidsaanpak. Dit moet leiden tot een waardevolle leefomgeving met toekomstwaarde.

Een duurzame toekomst is een overkoepelende opgave en hangt samen met de andere drie opgaven. In dit hoofdstuk zien we de verbinding met de opgave duurzaamheid. Dit geldt voor gezondheid (bijvoorbeeld hittestress), wonen (isoleren en verwarmen) of ondernemen (toepassing van grondstoffen, afval, mobiliteit). We zullen ook kansen benoemen om tot meervoudige oplossingen te komen. De condities om die samenhang te borgen, komt terug in het vijfde hoofdstuk: het handelingsperspectief.

Biodiversiteit

De natuur is een van onze belangrijkste waarden. De rijkdom van natuur meten we onder andere af aan biodiversiteit. Biodiversiteit is nuttig en noodzakelijk. Daarnaast draagt biodiversiteit bij aan de kwaliteit van leven en het welzijn van mensen. In het hele land zien we dat verschillende soorten insecten en planten zijn verdwenen.

De natuur in onze gemeente staat ook ernstig onder druk en heeft het zwaar te verduren: verdroging, vergiftiging, verzuring en vermesting.

De grote uitdaging voor onze bossen in de Veluwe is een sterke reductie van de stikstofdepositie. Dit heeft betekenis voor de agrarische structuur in de omgeving. Hier is een aanpak voor nodig om de invloed van intensieve agrarische bedrijven te verminderen, de verzuring tegen te gaan en de stikstofuitstoot te verminderen. Van groot belang hierbij is de uitdaging om agrariërs perspectief te geven. Hierover later meer bij de opgave 'vitaal ondernemen'.

Ook de afvoer van mineralen (in hoofdzaak snoeiafval voor biomassa), vooral op de rand van het agrarisch gebied in de overgangszone van de Veluwe, is ongunstig voor de biodiversiteit.

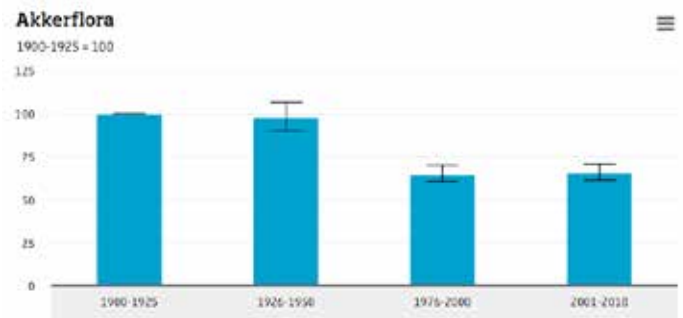
Het probleem van verdroging heeft ook negatieve invloed op de biodiversiteit en wordt verderop beschreven onder 'Hitte, droogte, natte voeten'.

Door (grootschalige) landbouw ontstaat in het agrarische buitengebied eentonigheid waardoor de diversiteit afneemt. Dit heeft ook zijn weerslag op de natuurgebieden in de omgeving.

In de agrarische gebieden in onze gemeente ligt een belangrijke opgave voor biodiversiteit. We maken daarbij onderscheid tussen de Veluweflank en de IJsselvallei. In beide gebieden moet nadrukkelijk ruimte worden gegeven aan behoud en versterking van natuur.

In de Veluweflank is een grote omslag nodig, omdat dit gebied direct aan de Veluwe grenst. Opgave is om natuur inclusieve landbouw in gang te zetten, of zelfs een grotere transformatie naar (voedsel) bos of andere functies die de natuur minder zwaar belasten.

In de IJsselvallei bestaat het agrarisch gebruik vooral uit productiegerichte landbouw. Hier is teveel sprake van een monocultuur met uitputting van de bodem en een sterke teruggang van biodiversiteit tot gevolg. Er ligt hier een opgave om het veranderproces naar natuur inclusieve landbouw in gang te zetten bijvoorbeeld met het instrument programma.



Trend afname akkerflora 1900-2018 (bron: CBS, 2021)

In onze dorpen speelt ook een probleem, door verstening zijn belangrijke leefgebieden voor flora en fauna verdwenen. Door ook in de dorpen extra aandacht te besteden aan biodiversiteit zullen hier kleine dieren zoals bijvoorbeeld vleermuizen, kikkers en kleine vogels meer voorkomen.

Samenvatting: Met de toekomstige inrichting en ontwikkeling van onze leefomgeving zullen we de biodiversiteit moeten verbeteren en de kansen voor natuur benutten. De grootste opgave voor de biodiversiteit is een sterke reductie van de stikstofdepositie. Ook andere opgaven als het voorkomen van monocultuur en het meer ruimte geven aan natuur (ook in de dorpen) zijn voor onze gemeente belangrijk.

Droogte, Hitte en Natte voeten

Klimaatverandering leidt in het hele land tot meer hittegolven, vaker extreme neerslag en meer droogteperioden. Dit heeft invloed op de gezondheid van mensen, leefbaarheid van buurten, comfort in woningen en uiteindelijk op veiligheid in verband met bosbranden en overstromingen.

Ook in onze gemeente is de klimaatverandering goed zichtbaar. Als gevolg van droge periodes staat een aantal beken in de zomer droog.

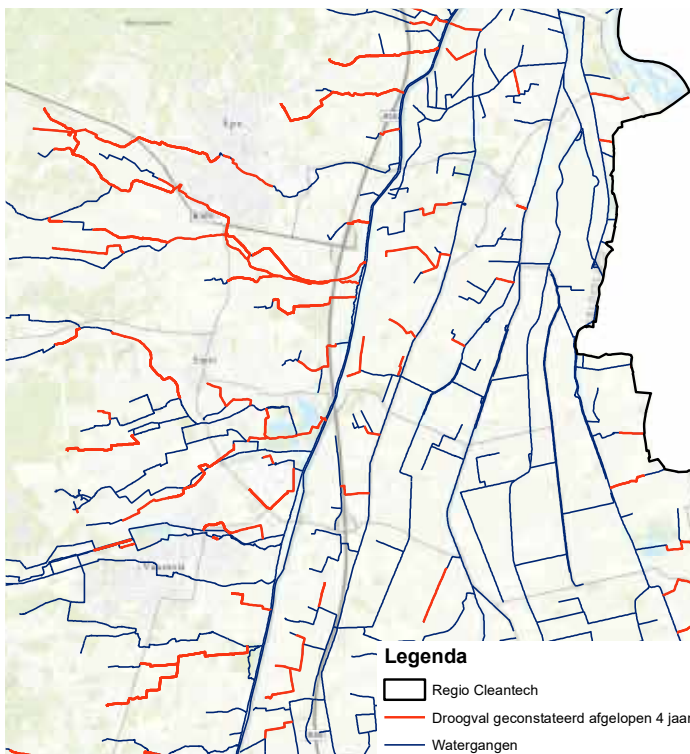
In onze bossen treedt als gevolg van de droogte sterfte op van lariksen en fijnsparren. Maar ook bij vele laanbomen vermindert de conditie door de droogte.

Daarnaast zien we dat extreme neerslag leidt tot wateroverlast. Zo leiden deze buien onder andere

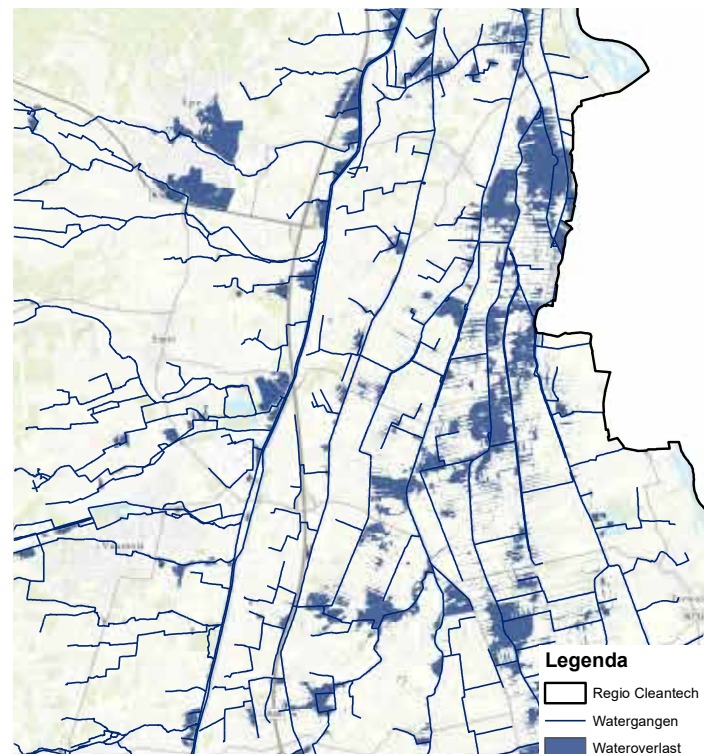
in de wijk Vegtelarij en in Oene vaker tot water op straat. In de komende jaren moeten wij rekening houden met steeds extremere weersomstandigheden.

Het bestrijden van de droogte is in onze gemeente de grootste klimaatopgave. Dit houdt in dat we met name op en aan de rand van de Veluwe kansen moeten benutten om water vast te houden. Het systeem van beken en sprengen speelt hierbij een belangrijke rol. We moeten vooral voorkomen dat het water te snel wordt afgevoerd.

Het verminderen van hittestress, dat ook direct invloed heeft op de gezondheid, is een opgave waarbij we ons vooral richten op het toevoegen



Droogval geconstateerd de afgelopen 4 jaar
(Bron: waterschap Vallei en Veluwe)



Wateroverlast (Bron: waterschap Vallei en Veluwe)

van groen. Dat kan door het beschermen van bestaand groen en het vergroten van de hoeveelheid openbaar groen. Maar ook door het motiveren van inwoners, scholen, maatschappelijke organisaties en bedrijven om hun eigen terreinen te vergroenen. Ook het ruimte bieden voor meer (oppervlakte) water draagt bij aan het verminderen van hittestress, maar maakt een wijk ook beter bestand tegen hevige regenbuien. De wijk Klaarbeek is hier een goed voorbeeld van. In die wijk is veel ruimte voor groen en water. De wijk dient dan ook als voorbeeld in Nederland. Nieuwe woonwijken in de gemeente zullen zich naar dit voorbeeld voegen, met aandacht voor locatiespecifieke kenmerken.

Klimaatadaptatie is ook voor bestaande wijken een opgave. Hier speelt ook de verantwoordelijkheid van de inwoners. De uitdaging is om de inwoners bewuster te maken en te stimuleren om bijvoorbeeld maatregelen te nemen. De gemeente heeft hierin een voorbeeldrol in de openbare ruimte.

Samenvatting: De verandering van ons klimaat heeft op dit moment al merkbare gevolgen. Het brengt ook het aanpassen van onze fysieke leefomgeving met zich mee. We zullen aan de slag moeten met het tegengaan van droogte door water op en rondom de Veluwe vast te houden. De ontwikkeling van groen is belangrijk voor het bestrijden van hittestress. En de derde deelopgave is het voldoende ruimte bieden aan water bij piekregenbuien. De kern van de klimaatopgave is een flexibel en robuust watersysteem en het versterken van de groenstructuur. Een programma klimaat kan integraal inhoud geven aan de aanpak van deze belangrijke opgave.

Energietransitie

In het klimaatakkoord van Parijs heeft Nederland zich gecommitteerd aan 45% besparing van CO₂-uitstoot ten opzichte van 1990 om de opwarming aarde niet boven de 1,5 graad te laten uitkomen. De Cleantech Regio, waarvan gemeente Epe deel uit maakt, heeft de ambitie om energieneutraal te worden. In onze gemeente kiezen we voor een juiste balans in de energiemix: besparen, stimuleren en opwekken van energie.

In het Nederlandse klimaatakkoord hebben we afgesproken om regionaal via energiestrategieën te werken aan het opwekken van duurzame energie. In de Cleantechregio maken we een strategie met 7 gemeentes. We maken hierin afspraken over hoe en waar we zonne-energie willen opwekken en hoe we windenergie willen inzetten. Het voorstel uit de Regionale Energie Strategie (RES) wordt in deze omgevingsvisie overgenomen. Andere onderwerpen als de warmtetransitie, de relatie met waterstof en energie neutrale bedrijventerreinen zijn lokale opgaven die ook voor onze omgevingsvisie relevant zijn.

Windenergie

In de regionale energiestrategie wordt uitgegaan van clustering van windenergie. Dit is gebaseerd op het principe dat het landschap het kapitaal van de regio is. Een heel herkenbaar principe voor onze gemeente vanuit het perspectief van deze omgevingsvisie: natuur en landschap behoren tot onze kernkwaliteiten. De grotere landschappelijke structuren worden aangehouden om tot een situering van windclusters te komen. De clusters volgen in ons deel van de regio de stuwwallen en zijn gesitueerd in de flanken van de Veluwe nabij de A50.

Door clustering wordt de verrommeling van ons landschap zoveel mogelijk voorkomen en wordt de ruimtelijke impact van de windturbines verkleind. Clustering betekent dat meerdere windturbines bij elkaar komen te staan en dat tussen de locaties veel ruimte zit (minimaal 5 km). Dit zorgt voor een zodanige spreiding dat het landschap goed beleefbaar blijft.

Voor Epe wordt in de RES rekening gehouden met een cluster nabij het electriciteitsstation bij bedrijventerrein Eekterveld. Een ruimtelijke en functionele koppeling met het bedrijventerrein en de ontwikkeling van een zonnepark is hier mogelijk. Een alternatief is een cluster met enkele windturbines wat meer naar het oosten in het weteringengebied. Overigens lijken windturbines door ecologische beperkingen op een afstand tot 8 km van de Veluwe op dit moment lastig. Hier wordt nog nader onderzoek naar gedaan.



Indicatie windclusters in de RES 1.0 bij Heerde, Vaassen en Apeldoorn Noord

Zonne-energie

Zon op dak en besparing van energie zijn belangrijke focuspunten. Dit heeft prioriteit, maar alleen daarmee gaan we de opgave om energieneutraal te worden niet redden. In de RES wordt ook gekeken waar het realiseren van zonneparken in het landschap kan. De RES gaat uit van een landschappelijke zonneladder. Er is in de RES per landschap een indeling gemaakt in de volgende categorieën:

Ja graag (voorkeurslocaties)

- > Zon op dak.
- > Clusters met wind- en zonne-energie of alleen zonne-energie.
- > Rijksinfrastructuur (langs geluidswal, berm van de rijksweg en incurante zones, gelieerd aan de weg).
- > Bedrijven terreinen.
- > Stortplaatsen.
- > Zandwinlocatie.
- > Grote parkeerplaatsen (overdekken).

Ja-mits (onder voorwaarden zonneparken mogelijk)

- > Groenontwikkelzones.
- > Transitiegebieden landbouw.
- > Klimaatlandschappen.
- > Nieuwe en uit te breiden bestaande landgoederen.

Nee-tenzij (onder zeer strikte voorwaarden zonneparken mogelijk)

- > Grootchalige Landbouwgebieden.
- > Verbrede beekdalen - noodzakelijk voor klimaatdoelstellingen en biodiversiteit.
- > Enken (cultuurhistorische enken en / of enken als klimaat-landschap – spons vanwege de waardevolle bodem).
- > Bestaande landgoederen.

Nee (geen zonneparken mogelijk)

Wettelijke uitsluitingen:

- > Natura 2000 gebieden.
- > Weidevogelgebieden.
- > Rust en fourageergebieden ganzen.

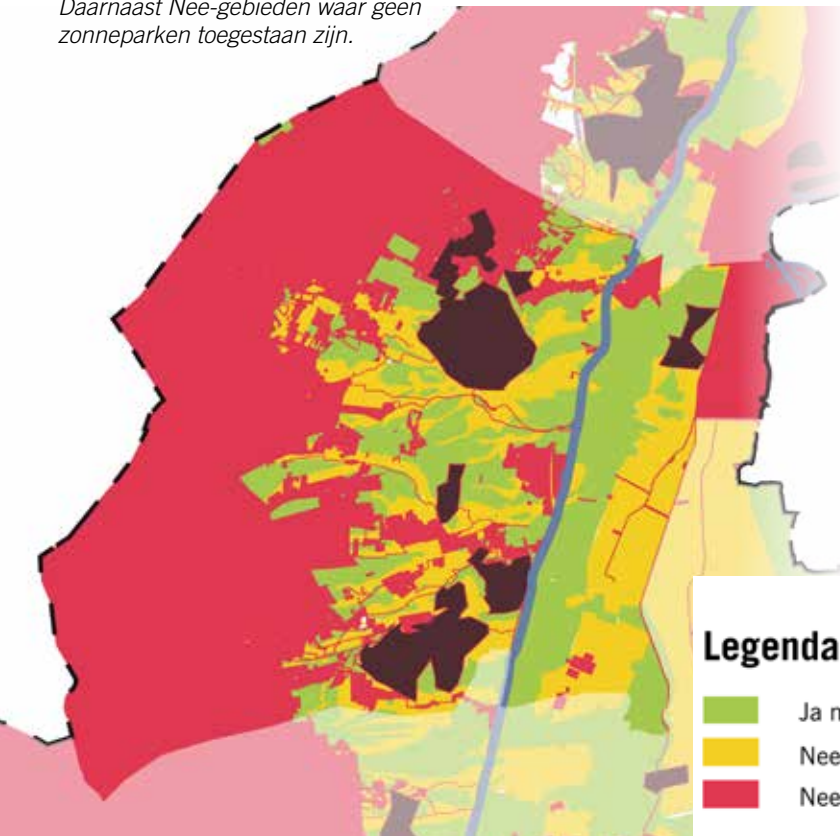
Door de RES voorgestelde uitsluitingen:

- > Gelders Natuurnetwerk.
- > Beekdalen.
- > Cultuurhistorische ensembles.
- > Nabij beschermde dorps en stadsgezichten.
- > Rivier, uiterwaarden en dijken.
- > Complex begrensde particuliere historische buitenplaatsen.

Er is een sterke voorkeur om de kansen te benutten om door het realiseren van zonneparken ook een grote bijdrage te leveren aan andere gebiedsopgaven: landbouwtransitie, klimaatadaptatie of natuurontwikkeling. In Epe is dat vooral mogelijk in de Veluweflank waar een koppeling met klimaatmaatregelen mogelijk is.

Door de indeling in landschapseenheden is het mogelijk om de inpassing en ontwikkeling van zonneparken goed op het landschap af te stemmen. Wij kiezen voor het uitwerken van lokaal beleid om zonneparken mogelijk te maken.

Zoekgebieden zon RES 1.0: Ja, mits- en Nee, tenzijgebieden waar ontwikkeling van zonnevelden onder voorwaarden mogelijk zijn. Daarnaast Nee-gebieden waar geen zonneparken toegestaan zijn.



Energie op bedrijventerreinen

Ook projectmatig zal locatiegericht de uitwerking van energietransitie vorm moeten krijgen. Bijvoorbeeld in de ambitie om van het bedrijventerrein Eekterveld een energieneutraal bedrijventerrein te maken. Dit kan door toekomstige bedrijven die inzetten op hernieuwbare energie een plek geven.

Ook het benutten van grootschalige bedrijfs- en agrarische daken voor zonne-energie is een opgave voor de energietransitie. Een essentieel onderdeel van de transitie is de omgang met grondstoffen en afval dat onderdeel uitmaakt van de circulaire opgave.

Warmte opgave

Op termijn zullen alle woningen in onze gemeente gasloos moeten worden verwarmd. In de transitievisie warmte wordt hiervoor een strategie ontwikkeld. De warmtetransitie wordt dus in een gemeentelijke visie uitgewerkt en heeft duidelijk raakvlakken met de omgevingsvisie, bijvoorbeeld waar het gaat over de toekomst van onze woonwijken.

Samenvatting: Wij zetten in op de uitwerking van de Regionale Energie Strategie om binnen onze gemeente hernieuwbare energie op te wekken met wind- en zonne-energie bijvoorbeeld in de vorm van een beleidskader of een programma zon en wind. Ook de warmtetransitie en de verduurzaming van onze bedrijven maken deel uit van de opgave.

Gezondheid, zorg en welzijn

(Gezond) leven in de gemeente Epe

De gemeente Epe wordt bij uitstek gezien als een fijne plek om te wonen. Rust en ruimte zijn daarbij belangrijke kernwoorden. De natuur, het landschap, de cultuurhistorie en de eigenheid van de dorpen zijn niet voor niets het uitgangspunt bij alle ontwikkelingen.

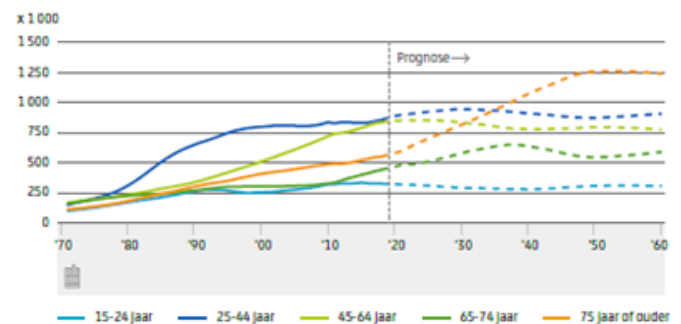
Dankzij de bijzondere ligging ervaren de inwoners de natuur van zowel de Veluwe als de IJsselvallei als directe leefomgeving. Dit leidt tot waardering van de omgeving en is een gunstige voorwaarde voor het welzijn van inwoners in onze gemeente. Wij zetten in op de toegankelijkheid van deze kwaliteiten voor alle inwoners.

Het welzijn en de gezondheid van onze inwoners is in hoge mate gebaat bij een fysieke vertaling en een koppeling met de omgeving. Voor het buitengebied betekent dit vooral een opgave in het toegankelijk maken daarvan. Fietsroutes en wandelpaden zijn belangrijk om beweging te stimuleren. Extra aandacht is nodig voor de dorpsranden en het faciliteren van groen dichtbij en 'om de hoek'. De opgave is om de toegankelijkheid van het buitengebied te bevorderen. Ook is de fijnmazigheid van paden in het uitloopgebied belangrijk. Door de verschillen tussen gebruikers (jong en oud, fietsers en voetgangers, fit en mobielbeperkt) ligt de focus op verbreding van het aanbod: grotere en kleinere rondjes / routes en met verschillende ondergronden; natuurpaden, maar ook mogelijkheden voor mensen in een rolstoel of met een rollator.

Opgaven: Ontwikkelen van fijnmazig uitloopgebied met mogelijkheden voor actieve recreatie voor jong en oud en bewegen en ontmoeten in de dorpen.

Ouder worden in de gemeente Epe

Het aantal ouderen neemt de komende jaren sterk toe. Dat komt vooral doordat de babyboomgeneratie (van 1946 – 1970) sinds 2011 langzaam de 65-jarige leeftijd bereikt. Daarnaast stijgt het aantal ouderen door de toename van de levensverwachting. Met de vergrijzing neemt ook de grijze druk toe. Naar verwachting neemt de grijze druk landelijk toe van 30% in 2015 naar 51% in 2040 (Bron: GGD Nederland).



Ontwikkeling inwoners naar leeftijdsgroep 1970-2060 (bron: CBS, 2021)

De meeste ouderen willen zo lang mogelijk zelfstandig blijven wonen in hun vertrouwde omgeving. Ook als zij een zorgvraag of een beperking hebben. Niet alleen willen zij dit zelf, ook het overheidsbeleid is er op gericht om mensen met een zorgvraag zo lang mogelijk thuis te laten wonen.

We vinden het belangrijk dat oudere inwoners zoveel mogelijk kunnen blijven meedoen aan de samenleving. Voorzieningen moeten hiervoor toegankelijk, bereikbaar en betaalbaar zijn voor inwoners. Dat zien wij als een belangrijke uitdaging. Oudere inwoners moeten de voorzieningen kunnen bereiken op loop- en fietsafstand. Het behouden van voorzieningen is ook in de dorpen Emst en Oene van belang om het langer thuis wonen van ouderen mogelijk te maken.

Slimme combinaties van wonen en zorg zijn nodig om mensen enerzijds zo lang mogelijk zelfredzaam te laten zijn en anderzijds toch enige vorm van ondersteuning te bieden. We zien vooral kansen in een combinatie van beschutwonen en een intramurale voorziening. Maar ook andere speciale (woon)vormen zijn mogelijk. Denk hierbij aan vormen waarbij ook de sociale aspecten waaronder ontmoeting centraal staan.

Opgave: We spelen in op de toenemende vergrijzing door behoud van voorzieningen, het realiseren van slimme combinaties van wonen en zorg, en bevorderen van doorstroming.

Gezonde, prettige leefomgeving

Het stimuleren van ontmoeten zal de sociale cohesie in de wijken versterken. Dit verbetert het welzijn en bevordert contacten in de wijken, zodat inwoners bij elkaar terecht kunnen voor ondersteuning bij problemen. De kansen voor die ontmoetingen zullen bij inrichtingsvraagstukken moeten worden benut. Ook voorzieningen zoals de Hezebrink, De Wieken en de Kulturhusen in Epe en Oene zijn belangrijk voor de sociale cohesie en essentieel om te behouden.

Belangrijk voor de kwaliteit van onze leefomgeving zijn de basisvoorwaarden: schone lucht, water en bodem. In onze gemeente zijn hiervoor relatief goede omstandigheden. Op het vlak van afval, meststoffen en wegverkeer ligt er nog een opgave.

Vanuit klimaatadaptatie kan hitte een heel direct negatief effect hebben op de gezondheid van kwetsbare groepen. Denk daarbij aan jonge kinderen en ouderen. Daarnaast kunnen initiatieven in het kader van klimaat bijdragen aan een gezonde leefomgeving.

Het groener inrichten van (bestaande) werklocaties draagt niet alleen bij aan de biodiversiteit, verminderen van hittestress en verbeteren van wateradaptatie van gebieden, maar ook aan een gezonde leefbare omgeving. Mensen die werken in deze gebieden zullen de leefomgeving hierdoor ook als prettig ervaren. Op onze bedrijventerreinen ligt hier nog een belangrijke opgave.

Opgave: prettig leven in een gezonde omgeving verdient op meerdere plekken onze aandacht. Wij zetten in op het stimuleren van bewegen, ontmoeten, een schone leefomgeving, vergroenen van de woonomgeving en werklocaties.



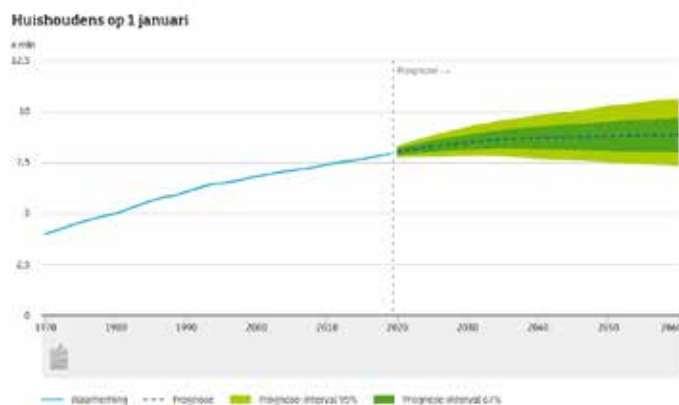
Goed wonen

Goed wonen is een belangrijke opgave voor onze gemeente. Het is een opgave die voortdurend aandacht nodig heeft. We zien huishoudens die kleiner worden, een grote vraag naar betaalbare woningen voor jongeren en ouderen, en een verschuiving in de behoefte naar een bepaald type woningen.

Het gaat naast een kwantitatieve opgave ook om de kwaliteit van de woonomgeving en dat is veel meer dan de woning zelf. De kwaliteit van de woonomgeving wordt gevormd door bijvoorbeeld de aanwezigheid van groen en natuur, en de nabijheid van voorzieningen, zoals winkels, scholen en zorg.

De kwantitatieve opgave

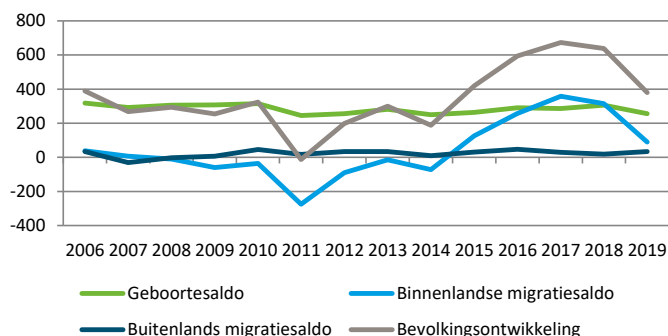
In de komende jaren neemt het totaal aantal huishoudens naar verwachting toe. Vooral het aantal alleenstaande huishoudens neemt sterk toe. In de eerste jaren bestaat de toename van alleenstaanden uit een grote groep 65-plussers.



Prognose alleenstaanden (bron: CBS, huishoudenprognose)

In 2020 verhuisden meer mensen uit de Randstad dan ernaartoe. Vooral stellen zonder kinderen en mensen ouder dan 30 verlaten vaker dan voorheen de Randstad. Daarnaast, mede door de hoge woningbouwdruk in de omliggende steden zoals Apeldoorn en Zwolle is de omgeving van de Veluwe

erg in trek bij instromende huishoudens. De migratie vanaf buiten is in onze gemeente de laatste jaren sterk gegroeid. Dat heeft zich vertaald in een groeiend aantal inwoners en ondanks het groot aantal opgeleverde woningen wordt een druk op de woningmarkt ervaren. Dit is vooral aan de orde in de dorpen Epe en Vaassen.



Demografische trends Gemeente Epe 2006-2019 (bron: CBS, 2021)

Om de opgave van de verandering in huishoudenssamenstelling en de druk op de woningmarkt in te vullen, moeten er snel meer woningen gebouwd worden. Het gaat daarnaast ook om het beter benutten van de bestaande woningvoorraad en het zorgen voor betaalbare woningen.

Via de regionale afstemming is er voor onze gehele gemeente een afspraak gemaakt over nieuw te realiseren woningen voor de periode 2020-2030.

Opgave: Het bouwen van voldoende woningen voor de juiste doelgroep en op de juiste plek is onze uitdaging. Ook is het gewenst om passende woningtypes te ontwikkelen. We streven daarom naar een diversiteit aan woonvormen om een goed balans te creëren in de behoefte van de verschillende doelgroepen.

Hoe de woningbehoefte zich de komende jaren precies gaat ontwikkelen en welke nieuwe behoefte er gaat ontstaan is moeilijk te voorspellen. Door meer ruimte te bieden aan nieuwe (woonvorm)initiatieven ontstaat in ieder geval een meer divers aanbod. Voor het aantal nieuwe woningen blijven het gemeentelijke woningbouwprogramma en de regionale afspraken leidend. Zie hiervoor de actuele woonagenda.

Voor nieuwe woningbouwlocaties geldt als basis transformatie voor inbreiding en dat inbreiding voor uitbreiding gaat. Echter gaat deze regel niet altijd op. De transformatie van bestaande gebouwen levert niet altijd het gewenste woningbouwprogramma. Inbreidinglocaties zijn vaak bestaande groene en/ of blauwe structuren (waterrijk) die we willen behouden. In het hoofdstuk 4 'ruimtelijke keuzes' gaan we hier nader op in.

Voor wonen in het buitengebied zal maatwerk nodig blijven. Dit is niet zozeer aan de orde als volkshuisvestelijke opgave, maar hier moet het vooral mogelijk zijn om in te spelen op veranderingen. We denken hierbij aan het vrijkomen van agrarisch vastgoed, de ontwikkeling van (nieuwe) landgoederen of het benutten van kansen voor andere transitieopgaven (natuur, klimaat, landbouw).

Opgave: het wonen is in onze gemeente aan verschillende veranderingen onderhevig. De opgave die hierbij hoort is het goed monitoren van de ontwikkelingen en het leveren van maatwerk. Ook actief contact met de regio hoort daarbij.

Kwaliteit van de woonomgeving

In de dorpen is een groot scala aan voorzieningen aanwezig die verschillende doelgroepen bedienen. Dit leidt tot een hogere waardering van de woonomgeving. Het behoud van deze voorzieningen is een belangrijke opgave om de woonkwaliteit op peil te houden.

De centrale ligging tussen een aantal grotere steden en de goede bereikbaarheid via twee snelwegaansluitingen draagt bij aan de mogelijkheid om elders te kunnen werken en in onze gemeente prettig te kunnen wonen. Opgave is de balans blijven vasthouden tussen een goede bereikbaarheid en de rustige, groene omgeving die we willen bieden.

Ook het dorpse karakter en de natuur in de omgeving zijn gunstig voor de woonkwaliteit. De waardering voor de omgeving hangt dus samen met de beschrijving van de waardevolle leefomgeving. Het behouden hiervan zien wij, vanuit het perspectief van goed wonen, als opgave.

De woongebieden zelf krijgen de komende jaren te maken met een aantal opgaven waaronder een duurzame warmtevoorziening en de klimaatadaptie. De opgave die vanuit verduurzaming komt, zien wij als kans om ook de inrichting van de wijken te verbeteren en aan te passen aan de tijd.

Opgave: een kwalitatieve woonomgeving heeft continue aandacht nodig. Zowel als het gaat om het in stand houden van voorzieningen en de goede bereikbaarheid als het behouden van rust / natuur en het aanpassen van de woonomgeving aan de nieuwe tijd. De opgave voor de woonomgeving bij aanpassing van de inrichting of nieuwbouwwontwikkeling is, dat er in belangrijke mate aandacht uitgaat naar de kwalitatieve aspecten.

Onderscheid grote en kleine dorpen

In de dorpen Epe en Vaassen is de behoefte aan woningen het grootst. De opgave om te voorzien in voldoende woningen is een uitdaging. Hoewel de voorkeur ligt bij transformatie en inbreiding zijn er ook uitbreidinglocaties nodig.

Voor uitbreidingslocaties in het dorp Epe wordt eerst de woonwijk Klaarbeek afgerond. Daarnaast zijn 't Slath, Zuurenk en de Oksel Griseeweg voor de hand liggende locaties om uit te breiden. In Vaassen zal het gaan om het eerste deel van Kerkenland en daarna een volgende stap richting het Eekterveld.

Onder de kwantitatieve opgave beschreven we al de opgave voor voldoende woningen voor de juiste doelgroep op de juiste plek. In de grotere dorpen rondom de centra van Epe en Vaassen willen we anticiperen op de toenemende vergrijzing door te sturen op het bouwen van levensloopbestendige woningen. Senioren kunnen dan zo lang als het mogelijk is zelfstandig thuis wonen, daarnaast ontstaat hierdoor doorstroming en komt er een verhuisketen tot stand.

In Emst en Oene spelen heel andere vraagstukken. Hier speelt veel minder de druk van buitenaf, maar juist de druk van binnenuit. Grote woningbouw opgaven liggen hier dan ook niet. Er is ruimte voor een beperkte uitbreiding van de woningvoorraad. Daarbij is het van belang dat deze woningen aansluiten bij de woningvraag in het dorp en passen bij de dorpse identiteit.

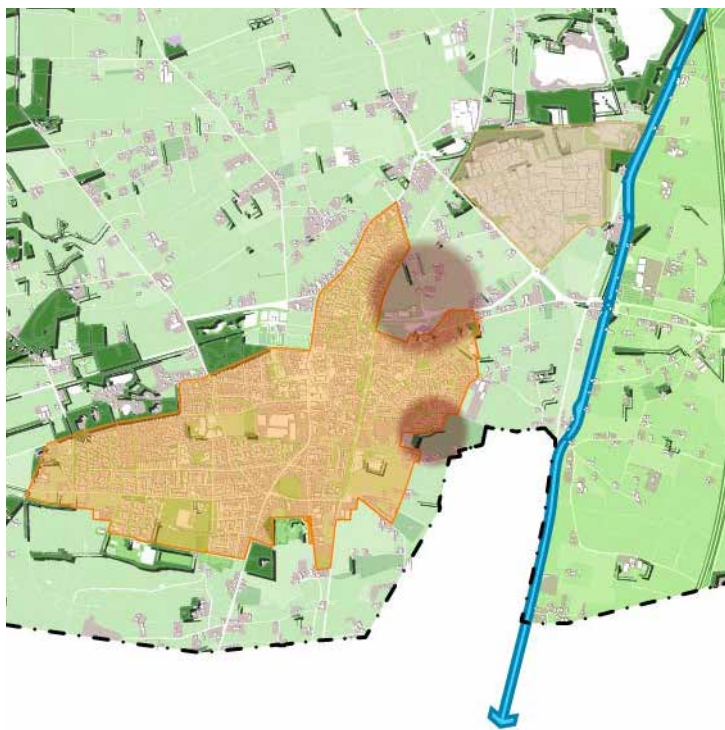
Om Emst en Oene aantrekkelijk te houden voor jonge mensen is het bieden van betaalbare grondgebonden woningen van belang. Daarnaast zetten we erop in om inwoners weer terug te laten keren naar de dorpen.

Opgave: Voor de grote dorpen Epe en Vaassen is de druk op woningbouwontwikkeling hoog. We ontwikkelen uitbreidingslocaties om het aanbod te verbreden en zetten in op levensloopbestendigheid om het aanbod te verdiepen. Nabij de centra moet ruimte voor ouderen worden gezocht. In de kleine dorpen is de opgave om kleinschalig te bouwen en te kunnen voorzien in de eigen behoefte.

Goede bereikbaarheid

De gemeente Epe maakt onderdeel uit van de Cleantechregio. Daarmee is de gemeente Epe aan te merken als een suburbane gemeente met diverse steden op relatief korte reisafstand, namelijk Apeldoorn en Deventer en Zwolle. Ook de Randstad is binnen bereik. Er ligt een sterke autocorridor, de A50 Apeldoorn-Zwolle, maar er is sprake van toenemende congestie. Dit stelt ons voor nieuwe mobiliteitsvragen op en rond de A50-corridor en vraagt om inzet om de automobilist te verleiden gebruik te gaan maken van duurzamere alternatieven. Er is een sterke OV-lijn Apeldoorn-Zwolle (Veluwelijn). Daarop aansluitend zetten we in op realisatie van de Vlot en Veilige (V&V) fietsroute F50 Apeldoorn-Zwolle. Belangrijk daarbij is het om de verschillende verbindingen (A50, Veluwelijn en V&V-fietsroute) tussen Apeldoorn/Deventer-Zwolle op strategische punten met elkaar te verknopen. Dit geldt ook voor het lokale mobiliteitsnetwerk.

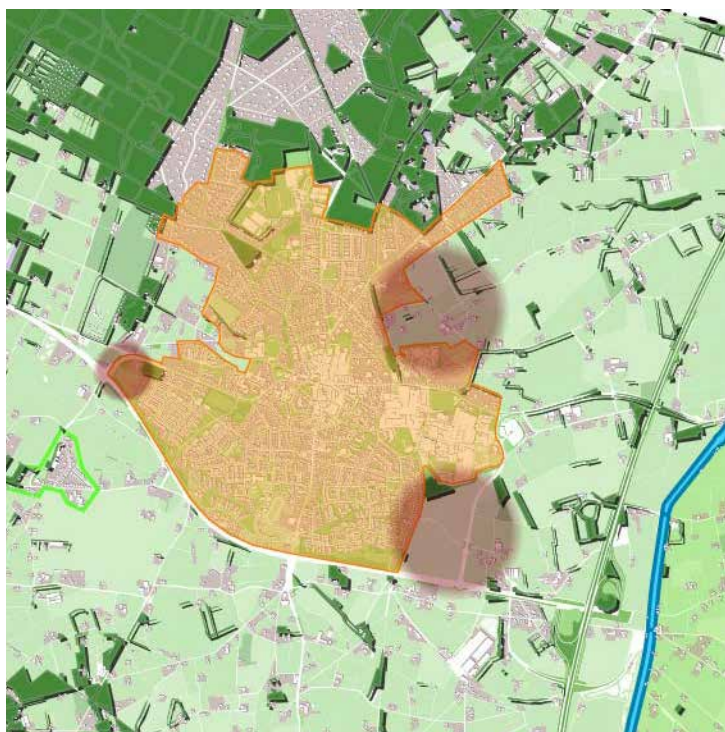
Let op: aangegeven woningbouwlocaties zijn indicatief en afhankelijk van nader onderzoek en keuzes



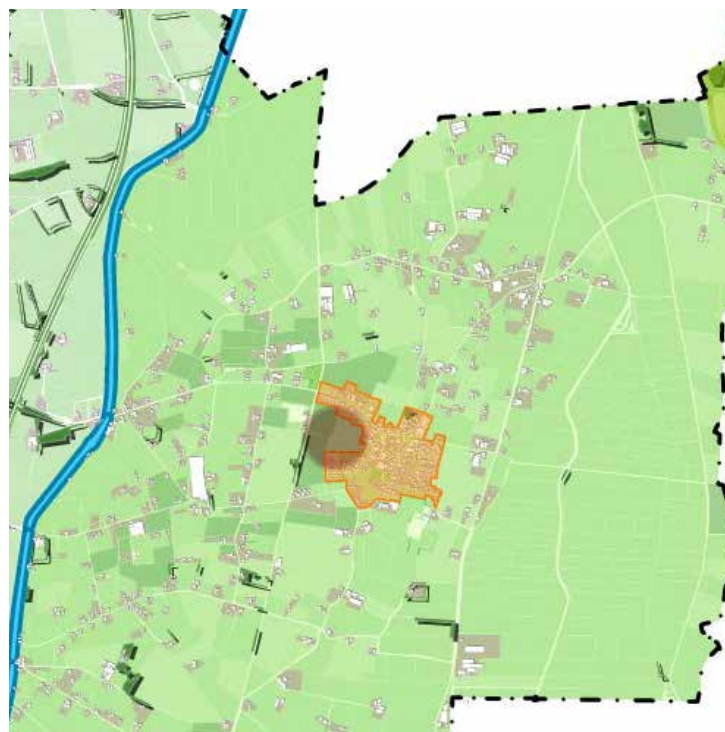
Kaart: Mogelijke uitbreidingslocaties Vaassen



Kaart: Mogelijke uitbreidingslocaties Emst



Kaart: Mogelijke uitbreidingslocaties Epe



Kaart: Mogelijke uitbreidingslocaties Oene

Vitale economie in een groene omgeving

De gemeente is niet alleen een bijzondere plek om te wonen, maar ook een uitstekende plek om te ondernemen door het gunstige ondernemersklimaat. Het ondernemen in onze gemeente wordt vertegenwoordigd door verschillende sectoren, waarvan de toeristische sector een van de grotere is.

De Veluwe beslaat een derde van onze gemeente. In samenwerking met de provincie Gelderland en de 20 Veluwse gemeenten wordt gewerkt aan een kwaliteitsimpuls voor het toeristische, recreatieve aanbod op de Veluwe. Verblijfsrecreatie is de grootste toeristische sector binnen de gemeente.

Het toerisme draagt ook bij aan het voorzieningenniveau in de gemeente. Onze gemeente heeft mede daardoor een rijk aanbod aan winkels en horeca in de centra, wat ook voor onze inwoners van meerwaarde is. We zien het als belangrijke taak om de centra krachtig te houden en vooral compact te maken.

Door ons grote buitengebied is ook het belang van goed ondernemen in de agrarische sector een belangrijk onderdeel van de opgave ondernemen. Er ligt hier een grote transitieopgave waarbij ook perspectief aan de boer moet worden geboden.

Ook de bedrijventerreinen met een strategische ligging nabij de A50 en de verbinding met stedelijke netwerken leveren een belangrijke economische waarde. Binnen onze gemeente willen we (nieuwe) initiatieven stimuleren, waar mogelijk energieneutraal, circulair en klimaatadaptief.

Recreatie en toerisme

De gemeente Epe ligt op een unieke locatie op de Veluwe en trekt jaarlijks veel bezoekers. De toeristisch recreatieve sector in Epe is daardoor goed voor acht procent van de werkgelegenheid in onze gemeente. We zien kansen om de sector verder te ontwikkelen, ook omdat binnenlands toerisme naar verwachting verder zal aantrekken. Epe gaat voor kwaliteit. We zetten niet in op het aantrekken van grote aantallen toeristen, maar willen juist compleet zijn in ons aanbod. De opgave voor de fysieke leefomgeving is het verder ontwikkelen van een goed netwerk, fijnmazigheid en recreatiezonering.

Het vitaal houden van de vakantieparken speelt ook een belangrijke rol. Hierin is onderscheid in kwaliteit van belang. Rust, ruimte en natuur zijn de 'Unique Selling Points' en de 100% wildgarantie is daarbij het onderscheidende toeristische profiel. Er liggen kansen om 100% wildgarantie door te vertalen naar het centrumgebied van Epe en Vaassen door het profiel zichtbaar en beleefbaar te maken in de uitstraling, inrichting en de activiteiten die georganiseerd worden.

Om het recreatieve voorzieningenniveau te optimaliseren is een uitbouw naar een breed en gevarieerd aanbod nodig met bijvoorbeeld natweervoorzieningen. Ook seizoenverlenging is een opgave om aan de vraag te kunnen voldoen.

Opgave: Het ontwikkelen en uitbouwen van kwaliteitstoerisme is onze opgave voor recreatie en toerisme. Dit moet in balans zijn met en passend bij onze waarden.

De opgave voor bestaande vakantieparken is het werken aan vitaliteit onder andere door het verlengen van het seizoen.

Vitale en uitnodigende centra

Jaarlijks vinden er 750.000 overnachtingen plaats in onze gemeente. Dit illustreert het grote aantal bezoekers dat jaarlijks naar onze gemeente komt. De centra van onze dorpen kunnen hiervan profiteren. Door de dag- en verblijfsrecreatie, horeca en retail met elkaar te verbinden kan dit nog verder worden versterkt.

Het centrum van Epe is functioneel, sfeervol en compleet. Inwoners en toeristen kunnen er terecht voor de dagelijkse boodschappen in kwaliteitswinkels en er is een gevarieerd aanbod niet-dagelijkse winkels, horeca, diensten en andere voorzieningen. Het centrum is een regionaal koopcentrum en biedt de consument gemak, gastvrijheid en een goede bereikbaarheid.

Het centrum heeft een compact kernwinkelgebied waar het winkelen en horeca centraal staat. In de omliggende straten is er samenhang tussen verschillende functies en ruimte voor nieuwe initiatieven en transformatie. Hierbij is het van belang dat nieuwe functies de bestaande functies gaan versterken.

Er zal verbinding worden gezocht tussen het centrumgebied en de Veluwe. Dit betekent dat de inrichting van het centrumgebied zal moeten veranderen door meer groen en minder auto's.

In Vaassen is de Cannenburch een belangrijke toeristische waarde. Vaassen en de Cannenburch zijn onlosmakelijk met elkaar verbonden. Voor Vaassen ligt de uitdaging in het verleiden van de kasteelbezoekers om het centrum van Vaassen te bezoeken. Het kernthema 'historie en de Cannenburch' moet in het centrum gaan 'landen'.

Het centrum van Vaassen is een plek is waar de bezoeker uitstekend terecht kan voor de dagelijkse boodschappen of om een terrasje te pakken.

Het centrum is gastvrij, sfeervol en heeft een gevarieerd en compleet aanbod aan dagelijkse en niet-dagelijkse winkels, horeca, diensten en andere voorzieningen.

Het winkelaanbod is zo veel mogelijk geclusterd in een compact kernwinkelgebied in de Dorpsstraat. In de omliggende straten is er samenhang tussen verschillende functies en ruimte voor nieuwe initiatieven en transformatie. Hierbij is het van belang dat nieuwe functies de bestaande functies gaan versterken.

Het vernieuwde en bruisende horecaplein biedt de mogelijkheid om elkaar te ontmoeten en evenementen te organiseren.

Opgave: De belangrijkste opgave is het compact en daarmee levendig houden van de centra.



Agrarische sector

De gemeente Epe beschikt over een groot agrarisch buitengebied dat grofweg bestaat uit twee deelgebieden: de IJsselvallei en de Veluweflank. In de IJsselvallei is en blijft ruimte voor grotere agrarische bedrijven. Deze bedrijven staan hier dan ook centraal. Transformatie van voormalige (agrarische) bedrijven wordt gestimuleerd, dit houdt in dat in de IJsselvallei nieuwe functies mogelijk worden gemaakt, maar de agrarische functie blijft leidend in dit gebied.

De opgave in dit gebied komt door de monocultuur van dit gebied, de uitdaging is de verleiding naar biodiversiteit, energie opwekking, beperken CO₂ uitstoot en recreatie.

Wel staat ons voor dit gebied een transitie opgave voor ogen die uiteindelijk moeten leiden tot een leefomgeving waar schone lucht, bodem en water, en verbetering van de biodiversiteit belangrijke doelen zijn.

Deze opgave moet niet (alleen) op de schouders van de agrariërs worden gelegd. Er liggen kansen bij boeren die op termijn gaan stoppen, maar het is vooral ook belangrijk dat bottom up een proces ontstaat waarbij de gemeente een faciliterende rol heeft. Een programmatische uitwerking is hierbij het meest effectief.

In de Veluweflank is juist meer functiemenging en ligt verbinding met de dorpen voor de hand. Natuurinclusieve landbouw draagt hier bij aan de kwaliteit en de beleving van het buitengebied. In dit gebied worden geen (nieuwe) grootschalige agrarische bedrijven toegestaan. Voor bestaande agrarische bedrijven die willen intensiveren en

schaalvergroten is hier geen plek meer, deze kunnen verhuizen naar de IJsselvallei. Hierdoor ontstaat ruimte voor nieuwe functies die bijvoorbeeld het toerisme in onze gemeente kunnen versterken.

Opgave: Zowel in de Veluweflank als in de IJsselvallei wetringengebied ligt een transitie opgave. Aan de rand van de Veluwe is stikstof het grootste probleem, ook het intensieve agrarische gebruik leidt tot verschraling. Hier is een heel nieuw type agrarischondernemen nodig. De opgave is verbreding, recreatie, bosontwikkeling, minder intensief. In de IJsselvallei is de opgave om tot een natuur inclusieve landbouw te komen, in evenwicht met bodem en water. Daarnaast is ook de opgave hier: meer ruimte voor natuur.

Bedrijventerreinen Eekterveld en Kweekweg

De gemeente Epe heeft twee grote bedrijventerreinen. Eekterveld (Vaassen) en Kweekweg (Epe). De beide bedrijventerreinen bieden veel werkgelegenheid en zijn daarmee belangrijk voor de regionale- en lokale economie. Ze sluiten aan bij het Regionaal Programma Werklocaties van de Cleantech Regio. Duurzaam, circulair en klimaatbestendig zijn hierin de kernwaarden. Het is voor bedrijven van belang om ruimte te hebben voor groei. We vinden het dan wel belangrijk dat dit past binnen de regionale afspraken en de schaalgrootte van de gemeente Epe.

Bij een aantoonbare (uitbreidings)behoefte aan bedrijfskavels willen wij ruimte bieden voor toekomstige uitbreiding(en). Daarbij wordt aansluiting gezocht bij de bestaande terreinen en rekening gehouden met de belangen en waarden van de omgeving.

Het zoeken van uitbreidingsruimte hoort als opgave ook bij groei. Voor Eekterveld lijken de omstandigheden hiervoor gunstiger dan voor Kweekweg waar ook ruimte voor woningbouw wordt gezocht. De wijze waarop en waar groei wordt gefaciliteerd, komt later in deze visie aan de orde.

Uitbreiding van solitaire bedrijven beschouwen wij als maatwerk. Vanuit een positieve grondhouding wordt de haalbaarheid per initiatief beoordeeld.

Voor het bedrijventerrein Kweekweg ligt veroudering en verrommeling op de loer. Daarnaast passen niet alle hier gevestigde bedrijven bij de ligging nabij woonwijken en daarmee onze ambitie voor een duurzame en gezonde leefomgeving.

Eekterveld is ruimer opgezet en meer 'up-to-date', maar ook daar is het belang om aandacht te houden voor een aantrekkelijk werkklimaat.

Opgave: Voor de bestaande terreinen is extra aandacht voor een aantrekkelijk werkklimaat. Wij willen de beide terreinen daarom toekomstbestendig(er) maken. Hierbij staan naast opgaven als circulaire economie, klimaatadaptatie, biodiversiteit en energietransitie ook veiligheid en een goede samenwerking centraal. Dit zal ook gelden voor eventuele uitbreidingen en nieuwe bedrijventerreinen.

Aan de slag met de opgaven

Er is veel te doen in onze gemeente, er zijn meerdere uitdagende opgaven. De duurzame toekomst is de overkoepelende opgave en hangt samen met de andere drie uitgewerkte kernopgaven.

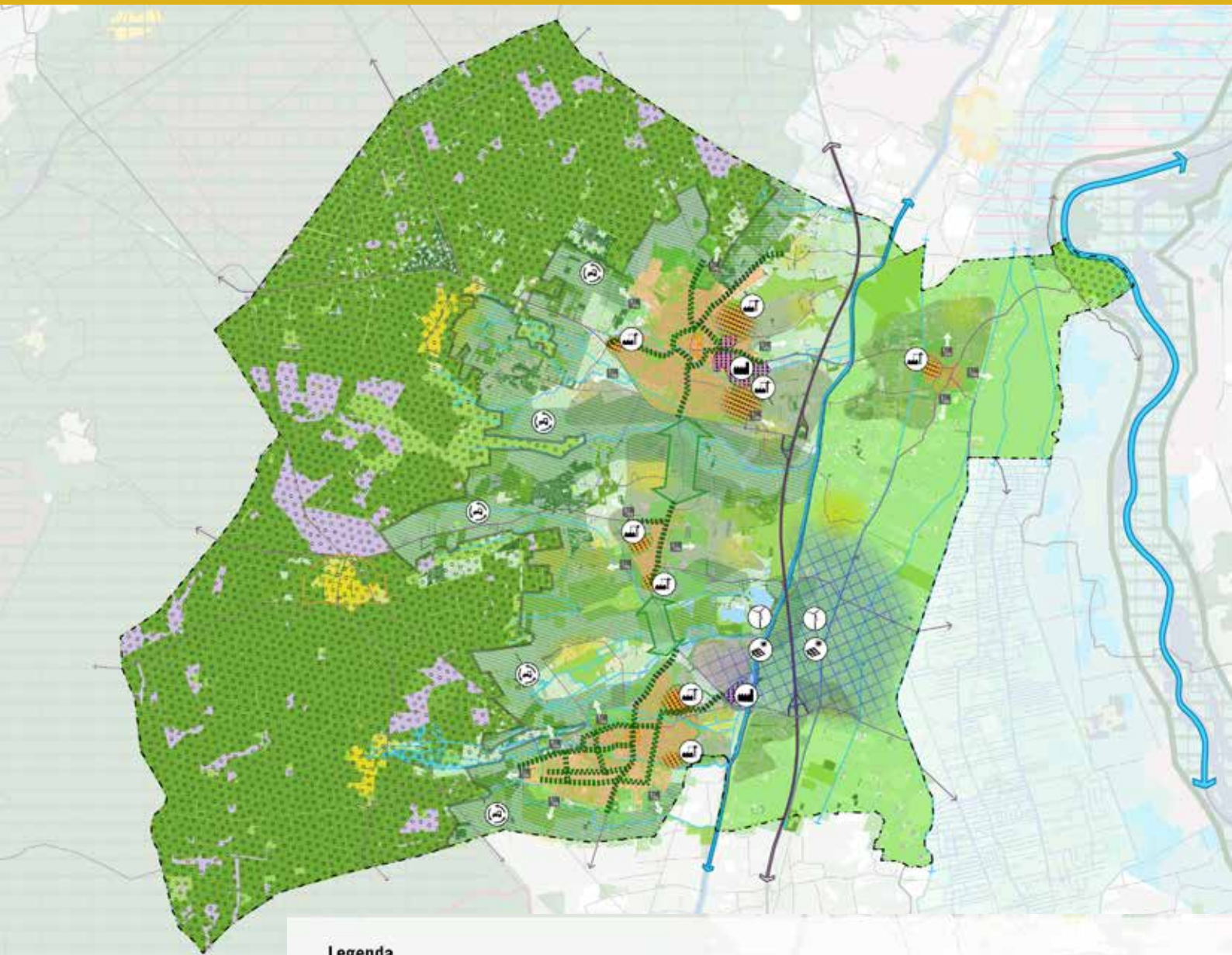
In de omgevingsvisie hoort hier een gebieds- en actiegerichte uitwerking bij. Er is een beeld nodig wat de opgaven voor de verschillende gebieden in onze gemeente betekenen.

Veel opgaven hebben direct met elkaar te maken zoals vergrijzing, gezondheid en goed wonen of het werken aan biodiversiteit en het agrarisch ondernemen in onze gemeente.

We zullen in het volgende hoofdstuk de kansen benoemen om tot meervoudige oplossingen te komen. Dit doen we door de verschillende typen buitengebied en de verschillende onderdelen van onze dorpen uit te werken.







Legenda

- | | | | | | |
|---|---------------------------------------|---|-----------------------|---|--|
|  | Veluwe massief, zandgronden |  | Gelders natuurnetwerk |  | Voorkeursgebieden energieopgave |
|  | Overgangsgebied, reliëfrijke flanken |  | Natura 2000 |  | Voorrangsgebieden transitielandbouw vanwege nabijheid Natura 2000. |
|  | Rivierkommen of veenontginningsgebied |  | Bos |  | Voorkeursgebieden woningbouwopgave |
|  | IJssellandschap |  | Heide |  | Uitbreiding of herstructurering bedrijventerrein |
|  | Dorpen |  | Landbouw |  | Behouden van open ruimte tussen bestaande dorpen |
|  | beschermd gezicht Gortel |  | Beken |  | Versterken en behouden groene lanen |
|  | Buurtschap |  | Weteringen |  | Goede langzaam verkeersverbindingen richting het buitengebied |
|  | Recreatiepark |  | Enken | | |

0 km 1 km 2 km 3 km 4 km 5 km



4. RUIMTELIJKE KEUZES

Onze waardevolle leefomgeving is ons belangrijkste uitgangspunt. In hoofdstuk 2 hebben we uitgebreid beschreven hoe natuur, landschap en dorpsidentiteit de kwaliteit van onze gemeente bepalen. Vanuit trends, ontwikkelingen en de opbrengst van het participatieproces hebben we de opgaven beschreven: welke uitdagingen komen op onze gemeente af, waar gaan we mee aan de slag. In dit vierde hoofdstuk worden de opgaven gebiedsgericht uitgewerkt in fysieke keuzes. De acties, beleidsregels en maatregelen formuleren we vanuit het geheel van de opgaven, de samenhang van de vier kernopgaven. Op meerdere plekken in onze gemeente komen opgaven samen. Het betreffen niet alleen opgaven die we zelf gaan uitvoeren, een deel zal door particuliere initiatiefnemers, commerciële partijen of andere overheden worden gedaan.

Strategische afweging

De opgaven zoals beschreven in hoofdstuk 3 zijn ook 'getest'. Dit hebben we gedaan door een strategische afweging te maken. We hebben onderzocht wat de impact is op de leefomgeving bij het realiseren van de belangrijkste programma onderdelen uit de opgaven. Het gaat om het realiseren van natuur en bos, zon- en windenergie, woningbouwontwikkeling, uitbreiding van bedrijventerrein en het realiseren van recreatie. Door middel van scenario's hebben we in beeld gebracht wat de verschillende programmaonderdelen in wisselende grootte en locatie betekenden voor de grijze en groene milieu aspecten, de maatschappelijke gevolgen en de economische kansen en bedreigingen.

De resultaten van de strategische afweging zijn vertaald naar dit hoofdstuk waarbij de gebiedsindeling voor het buitengebied een nadrukkelijk resultaat is.

Gebieden

In dit hoofdstuk werken we uit wat de opgaven per gebied zijn en welke concrete doelstellingen we nastreven. Ook benoemen we waar kansen liggen om verbindingen te leggen. De 'ruimtelijke ontwikkeling' wordt zo concreet als mogelijk beschreven. De uitwerking is per gebied anders. Daarom is het goed gebieden te definiëren waarvoor een gerichte uitwerking passend is.

Het onderscheid in het buitengebied gaat uit van een indeling in drie gebieden die duidelijk een ander karakter, functie en toekomstperspectief hebben.

Het gaat om:

- Veluwe
- Veluweflank
- IJsselvallei

Voor de ontwikkeling van onze dorpen zien we duidelijk een ander perspectief. Per dorp beschrijven we aan de hand van de opgaven de doelstelling en de maatregelen / beleid:

- Epe
- Vaassen
- Emst
- Oene

Samengevat zien we voor de gebieden de volgende hoofdlijn:

- Veluwe: natuur centraal, waar mogelijk combineren met ruimte voor ontwikkeling van recreatie & toerisme. Natuur versterken door gerichte acties op waterbeheer, verloving, biodiversiteit, etc.
- Veluweflank: transitie waaronder extensivering van agrarisch gebruik, mogelijkheden voor functieverandering (meer groen i.c.m. wonen, 'passende' bedrijvigheid waaronder recreatie & toerisme, energieopwekking). In het gebied zorgen voor de verbinding tussen de dorpen en de natuur.
- IJsselvallei: open structuur behouden, meer aandacht voor natuurinclusief en extensiever agrarisch gebruik. Ruimte voor energieopwekking, aandacht voor aansluiting bij de dorpen (ook hier recreatie & toerisme).
- Epe: woninguitbreiding, voorzieningen op loopafstand, verder vergroenen ten behoeve van reductie hittestress en wateroverlast. Aandacht voor revitalisatie Kweekweg.
- Vaassen: idem Epe. Uitbreiding Eekterveld, mits circulair, groen, energie- en klimaatneutraal.
- Oene: karakter behouden, woningbouw voor de lokale doelgroepen, veilige verkeersverbindingen tussen Oene en de andere dorpen. Lokale voorzieningen behouden.
- Emst: als Oene, maar dan wel specifiek aandacht voor veiligheid van verkeer op de hoofdweg.

Opbouw ruimtelijke keuzes

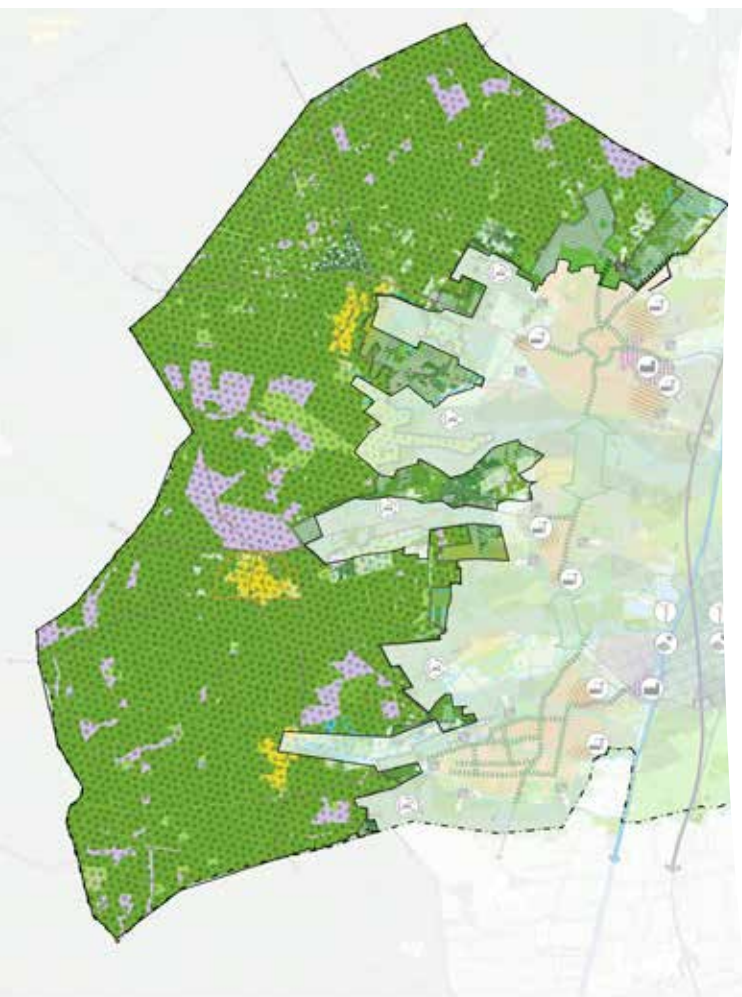
Het draait bij de ruimtelijke keuzes om de ontwikkeling van onze gemeente de komende 10 jaar. We kiezen daarmee de richting voor de langere termijn. Per opgave beschrijven we de aanpak, we benoemen uiteraard ook kansen om combinaties te maken. Meervoudig ruimtegebruik en maatwerk vinden we daarbij belangrijk.

Twee vragen staan centraal bij het uitwerken van de ruimtelijke keuzes. De eerste vraag draait om de doelstelling: wat willen we per gebied bereiken? We beschrijven hierbij zowel enkelvoudige doelstellingen als meer integrale doelstellingen (vanuit de samenhang van de opgaven). Per gebied stellen we tot slot de vervolgvraag: hoe kunnen we dit bereiken? Als antwoord op die vraag beschrijven we de aanzet voor acties, maatregelen en meer integrale keuzes en beleidlijnen. Dit zegt overigens niks over de rol in de uitvoering. De gemeente neemt voor verschillende (deel)opgaven verschillende rollen aan. In het hoofdstuk 5 'Handelingsperspectief' wordt dat nader uitgewerkt.

Zoals we de beschrijving in deze visie zijn begonnen, zo sluiten we ook de uitwerking van de ruimtelijke opgaven af; namelijk door per gebied de verbinding met de waardevolle leefomgeving te beschrijven.

VELUWE

Natuurgericht ontwikkelen bij verschillende activiteiten



De Veluwe staat voor onze belangrijkste kernwaarde: natuur. Het is onderscheidend voor onze gemeente, we zitten in de top van de gemeenten qua aantal vierkante meters natuur per inwoner. De Veluwe is veel malen groter dan het gebied binnen onze gemeentegrenzen. Daarmee hebben we een gedeelde verantwoordelijkheid met andere omliggende gemeenten en de provincie Gelderland. Kenmerkend zijn de bossen, afgewisseld met heiden (open stukken en dichte bossen). Er liggen ook restanten van hakhoutbosjes, vennen en enken. Het is in hoofdzaak besloten bos met weinig bebouwing. Kenmerkende enken liggen bij de historische buurtschappen Gortel en Niersen. Karakteristiek is de landbouwenclave Tongeren. Er zijn veel sporen die terugleiden tot in de prehistorie, zoals vele grafheuvels, waaronder de bijzondere grafheuvelrij bij Niersen. De afwisseling ligt in de heideontginningen en bossen. Het beschermen en in stand houden ervan is onze prioriteit.

De Veluwe, doelstellingen natuurgericht ontwikkelen

De kernwaarde natuur is voor de Veluwe essentieel, het natuurgebied is grensoverschrijdend en uniek. Flora en fauna kunnen zichzelf niet beschermen tegen de veranderingen die wij aanbrengen in de fysieke leefomgeving. Het in stand houden en beleefbaar maken van de cultuur- en natuurlandschappen is daarom in dit gebied onze belangrijkste doelstelling. De natuur heeft ons nodig.

De duurzame toekomst kunnen we op de Veluwe realiseren door het behouden en versterken van natuurwaarden. Het verbeteren van de biodiversiteit is een belangrijke opgave voor de Veluwe. De stikstofdepositie moet worden teruggedrongen om de biodiversiteit te vergroten. De staat daarvan

is zorgwekkend. Dit betekent het structureel verminderen van de stikstofdepositie wat consequenties heeft voor met name de landbouw in de directe omgeving. Ook de veranderende klimaatomstandigheden hebben consequenties. We zullen tot een aanpak moeten komen om de toenemende verdroging aan te pakken. Ons integrale duurzame streven voor de Veluwe is een robuuster bos, bestendiger bij droogte.

Daarnaast is een belangrijke doelstelling dat de Veluwe ook een ontvangstgebied is voor de recreant (onze inwoners) en de toerist (onze bezoekers). De toegankelijke Veluwe is een toegevoegde waarde voor inwoners en recreanten, mits in balans met natuurwaarden. Ruimte bieden aan de mogelijkheden voor recreatie is voor dit gebied een belangrijke kans voor het bevorderen van een gezonde omgeving en biedt ruimte om te bewegen.

Op de Veluwe liggen beperkt kansen om te ondernemen. Uiteraard zullen we de recreatieve kansen die er liggen benutten. Bredere activiteiten en combinatie van functies zoals dagrecreatie, verblijfsrecreatie, bosbouw en natuurbeheer zullen in samenhang een plek moeten krijgen.

Hoe kunnen we dat bereiken?

We sturen op verduurzamen van het bos door de transitie van 'naald naar loofbos'. Dit draagt ook bij aan de verbetering van de biodiversiteit en loofbos is minder gevoelig voor verdroging. Sterker, transpiratie en interceptietranspiratie bij naaldbomen is per jaar gemiddeld hoger dan bij loofbomen en de grondwateraanvulling bij naaldbomen kleiner. Ook neemt loofbos meer CO₂ op.

Bij verandering en ontwikkeling aan de randen van de Veluwe zal het langer vasthouden van water meegekoppeld moeten worden. Ook zal er kritisch moeten worden gekeken naar (drink) wateronttrekking.

Voor het beheer richten we ons op bodemverbetering. We letten bij bosbeheer extra op het beperken van afvoer van mineralen.

Het recreatieve gebruik is een meekoppelkans. Allereerst draagt de Veluwe bij aan gezondheid in de breedte, door de schone lucht, maar ook door de mogelijkheden om te bewegen. Om beweging te stimuleren willen we in delen van het gebied de bestaande fijnmazigheid van het padensysteem behouden en waar mogelijk verbeteren.

Op de Veluwe gaan we de mogelijkheden voor het beperken van doorgaand autoverkeer nader verkennen. Voorbeeld hiervan is de onderbreking van de autoverbinding tussen Wissel en Tongeren en op termijn mogelijk ook in het Kroondomein. We bekijken kritisch waar een autoverbinding noodzakelijk is en geven vooral voorrang aan natuur en langzaam verkeer.

De recreatie-ondernemers krijgen de ruimte, maar we kijken wel duidelijk waar dat kan en of dit in goede verhouding tot de flora en fauna staat. Door recreatiezonering bepalen we gebiedsgewijs de ruimte voor recreatie. Voor recreatiezonering heeft de Provincie Gelderland een aanpak vastgesteld. Belangrijke stakeholders (onder andere vertegenwoordigd in het Grondeigenaren Overleg Veluwe (GOV)) en de gemeente bepalen uiteindelijk de uitvoering van de zonering. Voor de hand ligt dat de plekken waar een fijnmazig routenetwerk ligt of ontwikkeld kan worden recreatief toegankelijk blijven en beschikbaar zijn voor initiatieven van onze recreatie ondernemers. De economische mogelijkheden met name op het vlak van recreatie en toerisme verhouden zich altijd tot het behoud en het zorgvuldige beheer van de natuur.

Verbinding met de waardevolle leefomgeving

We zijn duidelijk over borging van de waarden op de Veluwe. De mogelijkheden die op de Veluwe worden geboden gaan niet ten koste van natuurwaarden. Natuurbehoud en ontwikkelen in balans met de natuur is randvoorwaardelijk. Beschermen van de cultuurhistorisch waardevolle bebouwing en ensembles, zoals grafheuvels, is van betekenis voor de identiteit van het gebied. Ook het bewaren van duisternis en stilte wordt meegenomen bij een nader te bepalen recreatiezonering. Landschappelijk borgen we structuren (open stukken en dichte bossen). Meer flexibiliteit is passend bij natuurontwikkeling als hier een toename van de biodiversiteit tegenover staat. De omgang is in essentie gericht op behoud en toekomstbestendigheid. Door recreatiezonering markeren we gebiedsgericht de ruimte voor echte natuur.

Relatie met Veluweflank

De natuurwaarden worden negatief beïnvloed door met name agrarische activiteiten in de Veluweflank. Met name de ambitie voor natuurversterking op de Veluwe en het verbeteren van de biodiversiteit hebben consequenties voor de mogelijkheden van agrarische activiteit in de omgeving. Het gaat om verduurzamen van de omgeving, reduceren van stikstofdepositie, voorkomen verzuring en vermessing. In het gebied Veluweflank wordt dit verder uitgewerkt.





VELUWEFLANK

De Veluweflank wordt een syntheseselandschap, een kleinschalig multifunctioneel landschap

De Veluweflank is het meest divers en misschien daardoor wel heel aantrekkelijk. Er komen ook veel opgaven samen. Er is een direct verband met de Veluwe, vooral als het gaat om de stikstofproblematiek. De verandering van het agrarisch gebruik met name direct langs de Veluwe is een belangrijke richting in deze visie die betekenis heeft voor de ontwikkeling van dit gebied.

De Veluweflank kenmerkt zich door variatie in bodem en vochtgehalte met afwisselende flora en fauna. Er liggen veel beken die van west naar oost stromen. De kenmerkende sprengen en watermolens vormen samen belangrijke ensembles. Het enkenlandschap met de plaatselijke enken is echt karakteristiek mede als gevolg van de sporen van menselijke activiteit. Verder liggen er kleine ontgonnen veengebieden, zoals het Tongerense Veen, het Wisselse Veen en het Pollense Veen.

Drie van de vier dorpen en een aantal doorgaande wegen liggen ook in de Veluweflank.

Er liggen mooie kansen in dit diverse gebied op het raakvlak van landbouw, natuur inclusief en kwalitatief toerisme!

De Veluweflank, doelstellingen

In het afwisselende gebied van de Veluweflank ligt een grote ambitie. Met name gezien de invloed van de agrarische sector op de ten westen gelegen Veluwe willen we hier een transitie op gang brengen, een transitie naar minder intensief en meer in balans met de natuur. De kwaliteit van het landschap en het rurale karakter moeten daarbij in stand blijven.

De duurzame toekomst kunnen we realiseren door het behouden en versterken van natuurwaarden. De stikstofdepositie moet worden teruggedrongen om de biodiversiteit te vergroten. De noodzaak tot het verminderen van stikstofdepositie leidt met name hier tot een noodzakelijke verandering in de landbouw. We streven daarnaast vanuit de duurzame toekomst naar het vasthouden van water rondom de beken en koppelen daar andere opgaven aan, zoals bijvoorbeeld energietransitie of natuurontwikkeling. Het opwekken van zonne-energie in relatie tot de klimaatopgave is een concrete meekoppelkans.

Het gebied speelt ook een belangrijke rol voor de dorpen die hier liggen, bijvoorbeeld op het vlak van gezondheid: ruimte om te bewegen als uitloopegebied van de dorpen. Er zijn ook kansen voor woonzorg concepten als mogelijke nieuwe invulling van een agrarisch erf.

De rol van dit gebied als woonomgeving is, naast voor de dorpen zelf, natuurlijk ook relevant voor de leefbaarheid en de transitie van het gebied. Waar nodig willen we een transitie inzetten van vrijkomende (agrarische) bedrijfsbebouwing naar bijvoorbeeld nieuwe landgoederen of andere woonvormen.

De opgave ondernemen krijgt vanuit de veranderopgave in de landbouw ook in de breedte ruimte: verbreding van functies, naast agrarisch, vooral ook recreatie en toerisme. We benutten ook de ondernemerskansen om recreatie en toerisme een passende plek te geven in dit gebied met het oog op een nieuwe toekomst. Bredere activiteiten en combinatie van functies zoals dagrecreatie, verblijfsrecreatie, bosbouw en natuurbeheer krijgen in samenhang een plek.

Hoe kunnen we dat bereiken?

De belangrijkste afspraak: nieuwvestiging, uitbreiding of intensivering van agrarische bedrijven is in deze zone niet toegestaan. De omvorming van bestaande bedrijven naar extensievere vormen (bijvoorbeeld biologisch, voedselbossen, agroforestry, herenboeren) zijn hier wel mogelijk, al dan niet in combinatie met recreatie en bijvoorbeeld zorgfuncties. De verandering wordt niet opgelegd maar stapsgewijs uitgevoerd, waarbij belangrijke momenten moeten worden benut. Dit kan zijn als een agrariër stopt of wijzigingen wil aanbrengen in de opstallen en/of functies op het erf.

De biodiversiteit kan worden vergroot door natuurontwikkeling, bosontwikkeling en de voorgestelde extensivering van de landbouw. Deze initiatieven worden gestimuleerd.

Voor regenwater geldt het principe 'elke druppel raakt de grond'. Dit betekent regenwater zoveel mogelijk afkoppelen. Met name het waterschap heeft bij projecten een rol bij het ruimte zoeken voor het vasthouden van water of het vertragen van de afvoer. Een goed voorbeeld is de ontwikkeling van doorstroomvenen aan de bovenlopen van beken bij beekdalkoppen zoals bij het Wisselse veen wordt geïnitieerd. Het meest kansrijk is dit bij het meekoppelen met de andere opgaves in dit gebied. Bijvoorbeeld bij het herontwikkelen van een agrarisch erf, een natuurproject of het realiseren van een zonnepark. Hier kan een verbinding tussen meerdere opgaven worden gemaakt.

Kleinschalige zonneparken kunnen op de overgangen tussen beken en enken een plek krijgen. Zonne-energie op (agrarische) daken en erven wordt als prioritair beschouwd.

Gerichte uitbreiding van recreatieve fiets- en wandelroutes maken de verbindingen tussen de flanken en centra beter. Ook tussen de dorpen zelf worden deze routes geoptimaliseerd. Naast de Vlot en Veilige (V&V) fietsroute F50 is ook het realiseren van aantakkingen hierop belangrijk.

Kleinschalig woningen ontwikkelen zetten we in om de transitie mogelijk te maken. Dit kan alleen vanuit een landelijk karakter met een agrarische typologie. We maken het mogelijk om bestaande boerderijen te splitsen met het oog op het behoud van de cultuurhistorisch waardevolle bebouwing (continuering beleid). Woningontwikkeling en/ of functieverandering voegt zich naar de omgeving (buurtschappen vs. open gebied).

Bestaande en nieuwe fietsroutes zijn toegankelijk en veilig. De dorpenroute wordt ontlast door waar mogelijk de autosnelheid te verlagen en het fietsen te stimuleren. Vooral de Geerstraatroute is geschikt voor grotere landbouwvoertuigen. Lokale wegen blijven kleinschalig landelijk.

We versterken de kansen voor recreatie ondernemers. Kwaliteit gaat daarbij voor kwantiteit, wat als onderwerp in het gesprek met initiatiefnemers centraal zal staan. Het karakter van de ontwikkeling van recreatie staat in het teken van een breed en variërend aanbod inclusief mogelijkheden voor seizoensverlenging.

Integrale aanpak

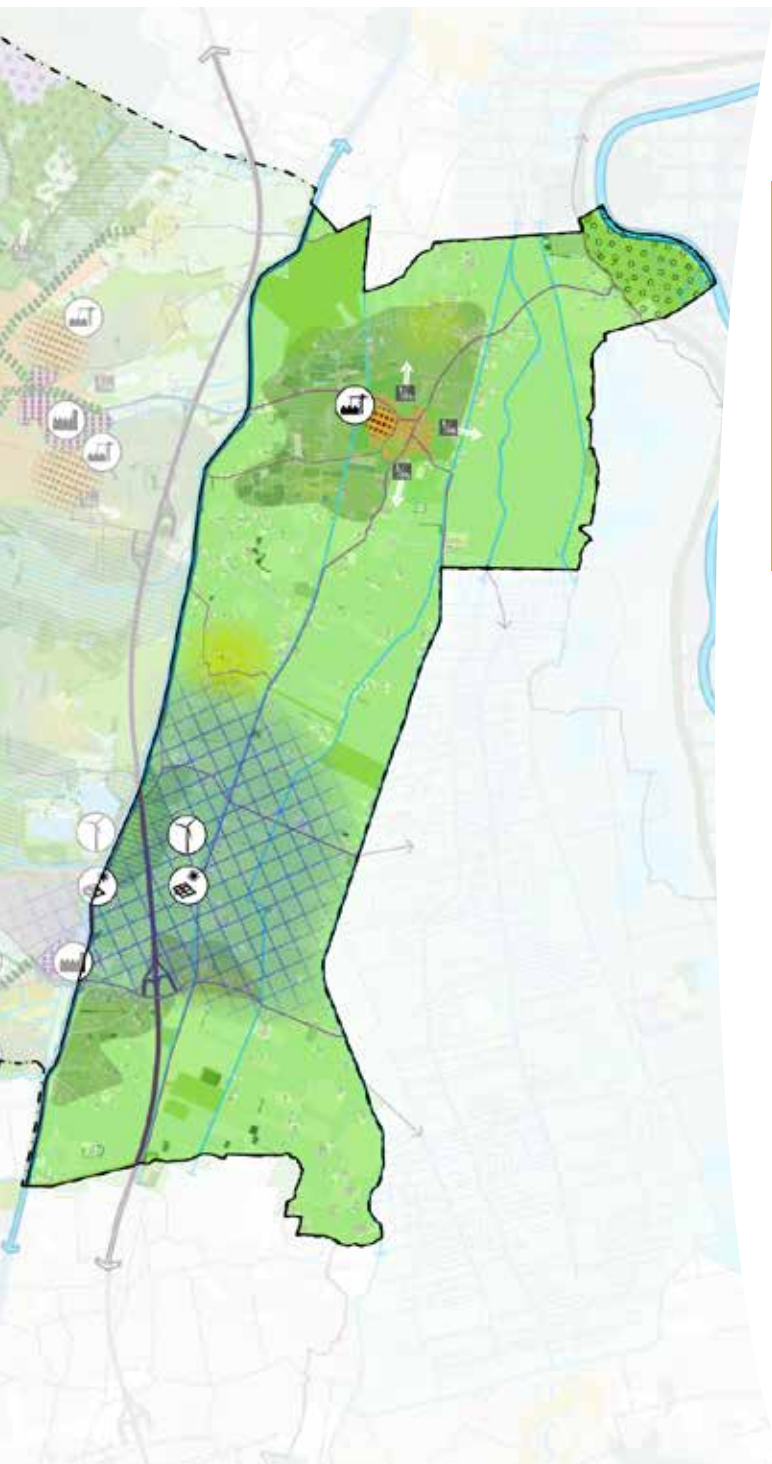
De transitie krijgt bij voorkeur vorm vanuit een gebiedsaanpak met bijbehorend proces. Hier is een nadere uitwerking van nodig. In hoofdstuk 2 hebben we hierbij al het instrument programma genoemd dat opgave gericht of gebiedsgericht kan worden ingezet! Bijvoorbeeld door het programma specifiek op de landbouwtransitie te richten.

Verbinding met de waardevolle leefomgeving

De omgevingsvisie richt zich in dit gebied vooral op de randen van de natuurgebieden waar we kiezen voor een strategie van zonering en waar we stap voor stap extensiveren: geen uitbreidingsmogelijkheden voor agrariërs, alleen natuurinclusieve veranderingen. Dit kan alleen door nieuwe verdienmogelijkheden en meer concreet flexibiliteit te bieden in de functiewensen van agrariërs die er gaan komen. We beschermen cultuurhistorisch waardevolle bebouwing en ensembles.

Relatie met de IJsselvallei

We verwachten de komende jaren dat de veranderingen in de Veluweflank voor met name agrariërs ook nieuwe kansen bieden. Toch zal de focus van agrariërs die zich op landbouw willen concentreren er bijvoorbeeld toe kunnen leiden dat de activiteiten deels of in het geheel in de IJsselvallei moeten plaatsvinden. Het is niet aan de orde dat de visie dit gaat voorschrijven, maar wel dat we voorsorteren op een wezenlijk andere aanpak in de Veluweflank in vergelijking met de agrarische mogelijkheden in de IJsselvallei.



IJSSELVALLEI

Voor de IJsselvallei staat de opgave duurzame toekomst van het productielandschap centraal.

In de IJsselvallei staat de landbouw centraal. Het gebied wordt gekenmerkt door grootschalige openheid. Er ligt ook een weidevogelgebied. Het is een weteringengebied dat zich voornamelijk kenmerkt door een strakke, rechthoekige structuur. Vochtgebonden natuur ligt langs de weteringen. De waardevolle open gebieden bieden een heel ander beeld van onze gemeente dan de andere twee gebieden. In het landschap liggen sporen vanuit de Late Middeleeuwen.

De IJsselvallei, doelstellingen

Voor duurzaamheid zien we in de IJsselvallei zowel kansen als uitdagingen. De biodiversiteit zal moeten verbeteren, daarnaast zijn er mogelijkheden om energie op te wekken. Het watersysteem is zowel voor de landbouw als de andere functies in het gebied heel belangrijk en zal robuuster moeten worden.

Alhoewel minder urgent, zal ook de aanpak van stikstofreductie aan de orde zijn. Onze doelstelling voor dit gebied is het behoud van de agrarische functie, maar minder intensief door kansen te bieden om bedrijfsvoering te verbreden naar bijvoorbeeld recreatie of het opwekken van energie. Belangrijk doelstelling voor de IJsselvallei is om in de komende jaren te komen tot de uitwerking van wind- en zonne-energie.

De landbouw kan alleen uitbreiden als biodiversiteit wordt verbeterd. Agrariërs worden uitgenodigd om bij te dragen aan het verkorten van de ketens door bijvoorbeeld verkoop van streekproducten.

We gaan de mogelijkheden verkennen voor een duurzaam en gezond landschapsbeheer met een nieuw verdienmodel voor de agrarische sector en andere landschapsbeheerders.

Gezondheid als opgave is ook op meerdere manieren voor dit gebied relevant. Een schone bodem, water en lucht is een belangrijke ambitie. Ook willen we ruimte om te bewegen.

Wonen is een mogelijke oplossing in vrijkomende (agrarische) bebouwing.

Voor de agrarische ondernemers ligt het accent op verduurzamen en mogelijkheden voor recreatief medegebruik. We vinden het belangrijk dat de landbouw zich goed verhoudt tot de omgeving met weinig impact op de natuur, de bodem en het water. We kiezen voor een strategie om imago van de boer en de gebiedstransformatie hand in hand te laten gaan. Stimuleren en belonen, ook in het verlengde van prijsvragen over completer en diverser maken van het landschap: akkerranden, notenbomen, wisselteelten.

Hoe willen we dat bereiken?

We sturen op het vergroten van biodiversiteit binnen agrarische bedrijfsvoering door: bermbeheer, wisselteelten en het aanbrengen van landschapselementen.

Samen met partners, waaronder het waterschap, zal de waterstrategie worden uitgewerkt door locaties aan te pakken om afstroming van water te vergroten (voorkomen wateroverlast) of juist te bufferen.

Door enkele windturbines en zonnevelden in nabijheid van Eekterveld of wat meer naar het oosten, geven we invulling aan de energietransitie.

In dit gebied is het belangrijk de komende tijd geen nieuwe bewoning toe te staan tot duidelijk is op welke manier windturbines kunnen worden gerealiseerd. Uiteraard wordt zonne-energie op agrarische daken en erven gestimuleerd.

Om beweging te stimuleren werken we aan uitbreiding van de mogelijkheden voor actieve recreatie: fiets- en wandelroutes. Er zijn ook andere kleinschalige recreatieve mogelijkheden

op de agrarische erven mogelijk. We scheiden daarbij zoveel mogelijk routes voor (grotere) landbouwvoertuigen en routes voor fietsers waar mogelijk beperkende maatregelen voor landbouwverkeer denkbaar is.

Vervangende woningbouw is mogelijk om leefbaarheid te verbeteren. Het landelijk karakter met agrarische typologie is bij bouwen en functieverandering uitgangspunt.

Lokale wegen blijven kleinschalig landelijk.

We stimuleren de ontwikkeling de komende 10 jaar richting meer natuur inclusieve landbouw. Hierbij houden we oog voor het verdienmodel van agrariërs. Veranderingen zullen niet snel gaan, maar de momenten die zich aandienen (bijvoorbeeld verbouwplannen op het erf of pensionering) gaan we goed benutten om in de goede richting te ontwikkelen.

Verbinding met de waardevolle leefomgeving

We zetten in op kwaliteit in de IJsselvallei die we minimaal op hetzelfde niveau houden en waar we stap voor stap 'rijkdom' (biodiversiteit) toevoegen. We passen ruimtelijke ontwikkelingen in binnen de bestaande bijzondere ontginningsstructuur en karakteristieke verkaveling.



EPE

De opgaven zoals beschreven in hoofdstuk 3 van de visie komen allemaal terug in Epe. Met name als het om wonen en ondernemen gaat ligt er een grote ambitie. Epe heeft een lange geschiedenis en is ontstaan uit agrarische linten. Bijzonder is dat een aantal groene wiggen tot in het centrum doorlopen. Rondom de grote kerk ligt een waardevol ensemble. In Epe staan vele karakteristieke villa's waaronder de villa's langs de Quickbornlaan.

De opgaven in Epe

Energie, klimaat en biodiversiteit zijn ook binnen de kern Epe belangrijk. Het gaat onder andere om de warmtetransitie en maatregelen tegen hittestress, verdroging en piekregenbuien.

Het stimuleren van bewegen is een opgave die gezondheid moet verbeteren in Epe. Dit geldt voor alle leeftijden. De toegankelijkheid verbeteren is in het verlengde daarvan vooral ook voor ouderen van belang. Door aan een prettige omgeving te werken zal ook worden bijgedragen aan het welzijn van de inwoners.

Voor Epe geldt dat uitbreiding van de kern door woningbouw een belangrijke bijdrage moet leveren aan de groei. De gemeente zal in aantallen en doelgroepen sturen.

Binnen Epe is met name het centrum een belangrijk speerpunt. In het verlengde van 100% wild ligt ook een relatie tussen het centrum en Veluwe. Detailhandel, horeca en andere voorzieningen zijn van waarde voor zowel inwoners als recreanten en toeristen. Ruimte voor bedrijven en ook vernieuwing zal op het bedrijventerrein Kweekweg moeten worden geboden.

Duurzaamheid in Epe

We streven naar een duurzame energievoorziening voor alle woningen in Epe inclusief het besparen van gebruik en het zelf duurzaam opwekken van energie. Een wijkaanpak vanuit een visie op de warmtetransitie zal dit mogelijk maken.

Het toevoegen van groen dient meerdere doelen en zien we als meekoppelkansen. Naast reductie van hittestress zullen hiermee ook het groene karakter van het dorp en de biodiversiteit worden verbeterd. De omgang met water wordt binnen de kern Epe de komende jaren steeds belangrijker door klimaatverandering. Door ruimte te maken om pieken bij neerslag op te vangen geven we hier vorm aan. We sturen op water vasthouden in natuurlijke laagtes in de openbare ruimte en tegelijk water vasthouden waar dat kan. Dit is vooral bij herinrichtingsprojecten relevant.

Een duidelijk samenvattende lijn voor de openbare ruimte is: groen in het dorp versterken, hoeveelheid verharding verminderen, groenbeheer afstemmen voor biodiversiteit.

Ook bij nieuwbouw werken we aan duurzaamheid door natuur- en klimaatinclusief te bouwen.

We verwachten de komende jaren een substantiële toename van het aantal parkeerplaatsen dat we van een laadpaal gaan voorzien.

Gezondheid

De fysieke omgeving draagt bij aan gezondheid door ruimte voor bewegen, ontmoeten, en groen. Nieuwe verbindingen zijn gericht op actieve recreatie, juist voor de inwoners: veilige en goede fiets- en wandelroutes in en tussen de woonwijken, scholen, woonzorgvoorzieningen, het centrum, het buitengebied, de dorpen onderling en busknooppunten.

Langer zelfstandig wonen en zorg op maat zien we als belangrijke maatregelen omdat onze inwoners

ouder worden. We versterken de aantrekkelijke woonomgeving voor senioren, onder andere door het toevoegen van ontmoetingsplekken. Een beweegvriendelijke omgeving kan ook op nieuwe plekken tot voorzieningen voor bijvoorbeeld bootcamps leiden.

We werken op termijn aan een meer toegankelijke openbare ruimte, met meer verblijfskwaliteit. De opgaven groen, klimaat en een aantakking op recreatieve structuur zijn hier mooi te koppelen.

Wonen

We hebben een stevige bouwopgave voor woningen. In Epe wordt op meerdere locaties uitgebreid. Landschap en bestaande natuur zijn inspiratie voor ontwikkeling. Er wordt voor alle doelgroepen gebouwd en we zetten in op nieuwe woontypologieën, bijvoorbeeld: flexibele bouw, innovatieve woonconcepten en woon-zorgbuurten met bijzondere nieuwe woonvormen voor ouderen. Bij nieuwbouw zetten we ook in op groen (bomenstructuur en een groene ondergrond) en blauw (ruimte voor water). Er zijn groene aders naar de bestaande wijken, het verbeteren van biodiversiteit en inspelen op de klimaatopgave worden gekoppeld. De omgeving bepaalt mede de manier waarop invulling wordt gegeven aan de opgave.

Het STOP-principe (Stappen, Trappen, OV en Privé) is leidend voor de opbouw van de wijk (bestaand en nieuw), via fietsradialen worden belangrijke verbindingen gelegd met de omgeving en het centrum. Op de fietsradialen wordt verkend of door het inrichten van fietsstraten, eenrichtingsverkeer of een 'knip' veilige en snelle verbindingen kunnen worden gerealiseerd. In nieuwbouwwijken is geen doorgaand verkeer. Elektrisch rijden wordt gefaciliteerd.

Voor goede functionerende woonwijken (zowel bestaand als nieuw) zijn maatregelen gericht op

doorstroming en verkeersveiligheid. Goede en veilige fietsverbindingen tussen de dorpen (bijvoorbeeld Vlot en Veilige fietsroute F50 en aantakkingen) worden verder ontwikkeld. Op de bestaande autoverbinding tussen de dorpen en de centrumring brengt een snelheidsverlaging extra verkeersveiligheid en minder hinder.

Vitale economie in groene omgeving Centrum Epe

Voor Epe streven we naar een vitaal compact centrum met focus op horeca en detailhandel. Het doel is het behoud van een sterke centrumfunctie van Epe en de profilering ervan. Voor Epe is dat 100% wild. Verblijven en besteden gaan hand in hand: Place to be en place to buy! Belangrijk voor het blijvend goed functioneren is een compact kernwinkelgebied en voorzieningenstructuur. We streven naar een centrum dat aantrekkelijk en gastvrij is. Inrichting en functies blijven afgestemd op trends in winkelen en gebruik van de horeca. Ondernemers en gemeente moeten daarvoor nauw samenwerken gericht op versterking van de centrumfunctie en kwalitatieve duurzame groei.

We bevorderen het economisch functioneren van het centrum als geheel door op een compact kernwinkelgebied te sturen en de onderlinge afstand tussen de diverse centrumvoorzieningen te verkleinen. Voor nieuwe commerciële voorzieningen wordt een plek gezocht in het centrumgebied. Ruimte bieden aan nieuwe initiatieven hoort bij het actief houden van onze centrumontwikkeling. Het transformeren van locaties om de centra aantrekkelijk te houden is ook de komende jaren nodig.

Een goede verbinding tussen recreatieparken/campings en het centrum van Epe is onderdeel van de aanpak om meer toeristen in het centrum te

ontvangen. We verbeteren wandel- en fietspaden en zetten in op veiligheid. Toeristische routes via en door het centrum.

Ook willen we voor het verhogen van de verblijfskwaliteit een deel van het centrum autovrij maken, op andere plekken is de auto te gast. Natuurlijk werken we door aan goede fietsvoorzieningen (routes, stallingen). De bestaande parkeer capaciteit in het centrum is in principe voldoende en kan door een betere verdeling beter worden benut.

Het aantrekkelijker maken van de openbare ruimte is essentieel voor het functioneren. We vergroten de verblijfskwaliteit en richten een deel van de ruimte in om te ontmoeten, zoals de vergroening van Epe-Zuid (hoofdstraat) en herinrichting in het overig deel van het centrum.

We bekijken waar het nodig is om winkels te verplaatsen naar het compacte centrum.

We zoeken in vormgeving en sturing aansluiting bij het recreatie & toerisme profiel en de positionering: 100% wild. We vergroten de bereikbaarheid en bieden mogelijkheden voor evenementen en wegen die af tegen de belangrijke kernwaarden van onze gemeente.

De vaste samenwerking tussen gemeente en centrumondernemers blijven we doorzetten.

Bedrijventerrein Kweekweg

Op het bedrijventerrein Kweekweg streven we naar een toekomstbestendige terrein met steeds meer focus op circulariteit. Voor een deel van bedrijventerrein Kweekweg is revitalisering daarom aan de orde.

Op de Kweekweg is in de toekomst voldoende werkgelegenheid, stageplekken en staan arbeidsintensieve bedrijven. De openbare ruimte moet groen en klimaatbestendig zijn. Het algehele beeld is een gezonde, veilige en aantrekkelijke werklocatie. Veilige en toegankelijke openbare ruimte

is daarbij essentieel voor fietsers en voetgangers. Goede autobereikbaarheid met de A50 blijft een belangrijke vestigingsvoorwaarde.

We kunnen op Kweekweg beperkt ruimte bieden voor toekomstige uitbreiding(en). Op het bedrijventerrein en met de gemeente wordt samengewerkt aan met name duurzame doelen (energie, klimaat). Er wordt ruimte geboden aan initiatieven die onder andere de werkgelegenheid vergroten. We werken daarbij mee aan functies en bouwen (binnen de kwalitatieve randvoorwaarden). We houden ook ruimte voor bedrijfsactiviteiten door het tegengaan van gevoelige functies op bedrijventerreinen. Een gerichte zonering of afstand is noodzakelijk voor toekomstige woningbouw in de omgeving. Uitbreiding van solitaire bedrijven (niet gelegen op een bedrijventerrein) zullen we met een positieve grondhouding op haalbaarheid beoordelen. Duurzaam (energie/klimaat/circulair/groen) is uitgangspunt bij vernieuwing en uitbreiding. De samenwerking tussen gemeente en ondernemers laten we centraal staan.

Verbinding met de waardevolle leefomgeving

We behouden bestaande groenblauwe structuren en brengen waar mogelijk bijvoorbeeld de ondergrond (bijvoorbeeld beken structuur) terug in het straatbeeld. Ook landschapskenmerken brengen we mogelijk weer terug om de groenstructuur aan te vullen en de schaal en indeling van het dorp te behouden. Voor Epe zetten we in op het behoud van het historische ensemble rondom de kerk en het behoud van de karakteristieke Villabebouwing langs de hoofdwegen.

Bij de kwaliteit van de leefomgeving in Epe hoort ook een levendig stelsel van beeldbepalende straten met een diversiteit aan functies: wonen en ondernemen.

Deze linten (historische invalswegen) willen we koesteren. De uitstraling van de openbare ruimte is groen en faciliteert fietsers en voetgangers, op meerdere plekken ook om elkaar te ontmoeten. Zowel qua bouwregels als functies werken we met maatwerk afgestemd op de karakteristiek van de linten. De vertaling hiervan zal in een toekomstig omgevingsplan inclusief beleidsregel voor ruimtelijke kwaliteit kunnen worden geregeld.

De openbare ruimte is groen en wordt begeleid door bomen. Waar het mogelijk is worden kansen benut om de boomstructuur aan te vullen. Mogelijkheden voor ontmoeting en ruimte voor beweging worden bij inrichtingsprojecten benut.



VAASSEN

De opgaven zoals beschreven in hoofdstuk 3 van de visie komen allemaal terug in Vaassen. Met name als het om wonen en ondernemen gaat ligt er een grote ambitie.

Vaassen wordt gekenmerkt als kasteeldorp (Cannenbuch). Er zijn veel sporen van industrieel water (watermolens en sprengen). Daams' Molen is karakteristiek. Rond de buitenplaats Oosterhof ontwikkelde zich vanaf de achttiende eeuw een katholieke enclave.

De opgaven in Vaassen

Energie, klimaat en biodiversiteit zijn ook binnen de kern Vaassen belangrijk. Het gaat onder andere om de warmtetransitie en maatregelen tegen hittestress, verdroging en piekregenbuien.

Het stimuleren van bewegen is een opgave die gezondheid moet verbeteren in Vaassen. Dit geldt voor alle leeftijden. De toegankelijkheid verbeteren is in het verlengde daarvan vooral ook voor ouderen van belang. Het welzijn moet verbeteren door aan een prettige omgeving te werken.

Voor Vaassen geldt dat uitbreiding van de kern voor woningbouw een belangrijke bijdrage moet leveren aan de groei. De gemeente zal in aantallen en doelgroepen goed moeten sturen.



Binnen Vaassen is met name het centrum een belangrijk speerpunt. In het verlengde van de kasteelbeleving ligt ook een relatie tussen het centrum en Veluwe. Detailhandel, horeca en andere voorzieningen zijn van waarde voor zowel inwoners als recreanten en toeristen. Ruimte voor bedrijven en ook vernieuwing wordt op het bedrijventerrein Eekterveld geboden.

Duurzaamheid in Vaassen

We streven naar een duurzame energievoorziening voor alle woningen in Vaassen. Een wijkaanpak vanuit een visie op de warmtetransitie zal dit mogelijk maken, inclusief besparen en opwekken van energie. Het toevoegen van groen dient meerdere doelen. Naast reductie van hittestress zal ook het groene karakter van de dorpen en de biodiversiteit worden verbeterd. De omgang met water wordt binnen de kern Vaassen de komende jaren steeds belangrijker door klimaatverandering. Door ruimte te maken om pieken bij neerslag op te vangen geven we hier vorm aan. We sturen op water vasthouden in natuurlijke laagtes in de openbare ruimte en tegelijk water vasthouden waar dat kan. Dit is vooral bij herinrichtingsprojecten relevant. Een duidelijk lijn voor de openbare ruimte is: groen in de dorpen versterken, hoeveelheid verharding verminderen en groenbeheer afstemmen voor biodiversiteit. Ook voor het bouwen werken we aan duurzaamheid door natuur- en klimaatinclusief te bouwen. We verwachten de komende jaren een substantiële toename van het aantal parkeerplaatsen dat we van een laadpaal gaan voorzien.

Gezondheid

De fysieke omgeving draagt bij aan gezondheid door ruimte voor bewegen, ontmoeten, en groen. Nieuwe verbindingen zijn gericht op actieve recreatie, juist voor de inwoners: veilige en

goede fiets- en wandelroutes in en tussen de woonwijken, scholen, woonzorgvoorzieningen, het centrum, het buitengebied, de dorpen onderling en busknooppunten.

Een beweegvriendelijke omgeving kan ook op nieuwe plekken tot voorzieningen voor bijvoorbeeld bootcamps leiden. Vanuit het sport- en beweegakkoord zijn hier al een aantal plekken voor in beeld.

Langer zelfstandig wonen en zorg op maat zien we als belangrijke maatregelen omdat onze inwoners ouder worden. We versterken de aantrekkelijke woonomgeving voor senioren, onder andere door het toevoegen van ontmoetingsplekken.

We werken op termijn aan een meer toegankelijke openbare ruimte, met meer verblijfskwaliteit. De opgaven groen, klimaat en een aansluiting op recreatieve structuur zijn hier mooi te koppelen.

Wonen

We hebben een stevige bouwopgave voor woningen. In Vaassen wordt op meerdere locaties uitgebreid. Landschap en bestaande natuur zijn inspiratie voor ontwikkeling. Er wordt voor alle doelgroepen gebouwd en we zetten in op nieuwe woontypologieën, bijvoorbeeld: flexibele bouw, innovatieve woonconcepten en woon-zorgbuurten met bijzondere nieuwe woonvormen voor ouderen. Bij nieuwbouw zetten we ook in op groen (bomenstructuur en een groene ondergrond) en blauw (ruimte voor water). Er zijn groene aders naar de bestaande wijken, het verbeteren van biodiversiteit en inspelen op de klimaatopgave worden gekoppeld. De omgeving bepaalt mede de manier waarop invulling wordt gegeven aan de opgave.

Het STOP-principe (Stappen, Trappen, OV en Privé) is leidend voor de opbouw van de wijk (bestaand en nieuw), via fietspaden worden belangrijke verbindingen (radialen) gelegd met de omgeving en het centrum. In nieuwbouwwijken is geen doorgaand

verkeer. Elektrisch rijden wordt gefaciliteerd. Voor goede functionerende woonwijken (zowel bestaand als nieuw) zijn maatregelen gericht op doorstroming en verkeersveiligheid. Goede en veilige fietsverbindingen tussen de dorpen (bijvoorbeeld Vlot en Veilige fietsroute F50) worden verder ontwikkeld. Op de bestaande autoverbinding tussen de dorpen brengt een snelheidsverlaging extra verkeersveiligheid en minder hinder.

Vitale economie in groene omgeving Centrum Vaassen

Voor Vaassen streven we naar een vitaal compact centrum met focus op horeca en detailhandel. Het doel is het behoud van een sterke centrumfunctie van Vaassen en de profilering van het dorpscentrum, voor Vaassen is dat 'kasteeldorp' (relatie Cannenburch). Verblijven en besteden gaan hand in hand: Place to be en place to buy! Belangrijk voor het blijvend goed functioneren is een compact kernwinkelgebied en voorzieningenstructuur. We streven naar een centrum dat aantrekkelijk en gastvrij is. We leggen de groene, (recreatieve)verbinding tussen het kasteel via het centrum naar de molen. Inrichting en functies blijven afgestemd op trends in winkelen en gebruik van de horeca. Ondernemers en gemeente moeten daarvoor nauw samenwerken gericht op versterking van de centrumfunctie en kwalitatieve duurzame groei.

We bevorderen het economisch functioneren van het centrum als geheel door op een compact kernwinkelgebied te sturen en de onderlinge afstand tussen de diverse centrumvoorzieningen te verkleinen. Voor nieuwe commerciële voorzieningen wordt een plek gezocht in het centrumgebied. Ruimte bieden aan nieuwe initiatieven hoort bij het actief houden van onze centrumontwikkeling. Het transformeren van locaties om de centra aantrekkelijk te houden is ook de komende jaren nodig.

Een goede verbinding tussen recreatieparken/ campings en het centrum van Vaassen is onderdeel van de aanpak om meer toeristen in het centrum te ontvangen. We verbeteren wandel- en fietspaden en zetten in op veiligheid. Toeristische routes verbinden we via en door het centrum (onder andere via Toeristisch Overstap Punt Vaassen). Ook willen we voor het verhogen van de verblijfskwaliteit een deel van het centrum autovrij maken, op andere plekken is de auto te gast. Natuurlijk werken we door aan goede fietsvoorzieningen (routes, stallingen). De bestaande parkeercapaciteit in het centrum is in principe voldoende en kan door een betere verdeling beter worden benut.

Het aantrekkelijker maken van de openbare ruimte is essentieel voor het functioneren. We vergroten de verblijfskwaliteit en richten een deel van de ruimte in om te ontmoeten. We bekijken waar het nodig is om winkels te verplaatsen naar het compacte centrum.

We zoeken in vormgeving en sturing aan op recreatie & toerisme profiel en de positionering: kasteelbeleving. We vergroten de bereikbaarheid en bieden mogelijkheden voor evenementen en wegen die af tegen de belangrijke kernwaarden van onze gemeente.

De vaste samenwerking tussen gemeente en centrumondernemers blijven we doorzetten.

Bedrijventerrein Eekterveld

Op het bedrijventerrein van Eekterveld streven we naar een toekomstbestendige en circulair terrein met een eigen energievoorziening op of in de directe nabijheid van de bedrijven. Het algehele beeld is een gezonde, veilige en aantrekkelijke werklocatie. Veilige en toegankelijke openbare ruimte is daarbij essentieel voor fietsers en voetgangers. Goede bereikbaarheid vanuit de omliggende dorpen met de fiets en een directe autoverbinding met de A50 zijn belangrijke vestigingsvoorwaarden.

We kunnen op Eekterveld ruimte bieden voor uitbreiding(en). Op het bedrijventerrein en met de gemeente wordt samengewerkt aan met name duurzame doelen (energie, klimaat). Er wordt ruimte geboden aan initiatieven die onder andere de werkgelegenheid vergroten. We werken daarbij mee aan functies en bouwen (binnen de kwalitatieve randvoorwaarden). We houden ook ruimte voor bedrijfsactiviteiten door het tegengaan van gevoelige functies op of in de buurt van bedrijventerreinen. Een gerichte zonering of afstand is noodzakelijk voor toekomstige woningbouw in de omgeving. Duurzaam (energie/klimaat/circulair/groen) is uitgangspunt bij vernieuwing en uitbreiding.

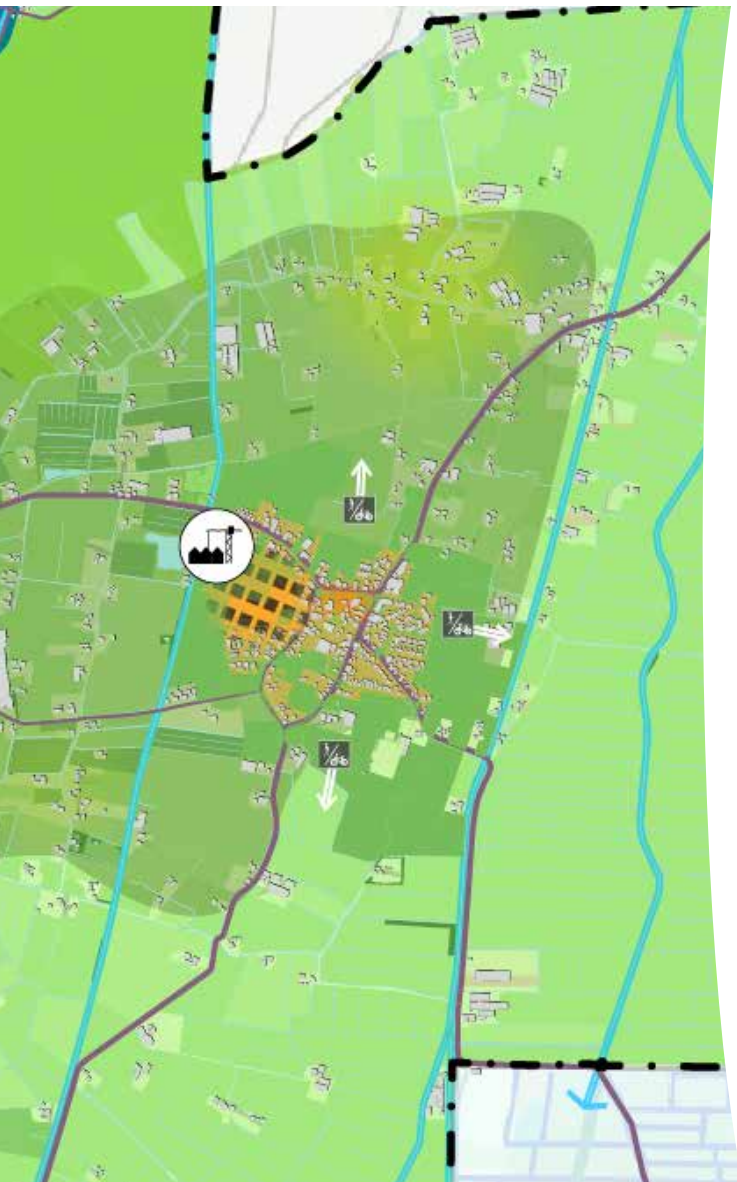
Uitbreiding van solitaire bedrijven (niet gelegen op Eekterveld) zullen we met een positieve

grondhouding op haalbaarheid beoordelen. De samenwerking tussen gemeente en ondernemers laten we centraal staan.

Verbinding met de waardevolle leefomgeving

We behouden bestaande groenblauwe structuren, waaronder het Vaassense bekenstelsel en kasteel Cannenburgh, uniek in zijn soort. Ook landschapskenmerken brengen we mogelijk weer terug om de groenstructuur aan te vullen en de schaal en indeling van het dorp te behouden. We beschermen cultuurhistorisch waardevolle bebouwing. In de linten en op beeldbepalende plekken geldt sturing op bouw- en verbouwplannen naar een straatbeeld (openbare ruimte en gebouwen) van hoge kwaliteit.





OENE

De geschiedenis van Oene is nog af te lezen aan de Middeleeuwse wegenstructuur. De kerk vormt het middelpunt van het dorp. Dorp en landschap zijn verweven. Vanuit dit dorps hart lopen de verschillende wegen in een radiaal patroon het landschap in, zoals de Eperweg in het westen en de Houtweg aan de noordzijde.

De opgaven in Oene

Het eigene van het dorp Oene, dat als enige dorp in het wateringenlandschap ligt, willen we beschermen en behouden.

In Oene liggen er uitdagingen vanuit meerdere van onze opgaven. Allereerst gaat het om vergroenen, ruimte voor water en energietransitie. We streven naar een groen dorp met ruimte voor klimaatadaptatie en op termijn een energie-neutrale woonomgeving. Voor gezondheid is bewegen belangrijk, basisvoorzieningen voor sporten horen daarbij. Ontmoeten zorgt ook voor het sociale aspect dat we willen stimuleren. Veranderingen in de fysieke leefomgeving dragen bij aan de lokale dynamiek en lokale vitaliteit. Voor ouderen is het essentieel dat de zorgvoorzieningen op peil blijven.

De bouw van woningen wordt afgestemd op de lokale behoefte. Wonen in het buitengebied is in bepaalde gevallen mogelijk.

De ontwikkelingen in het buitengebied op het vlak van de focus op lokale voedselproductie en energietransitie zullen mogelijk binnen en rondom het dorp tot veranderingen leiden. We streven naar een voor de inwoners goed evenwicht tussen kans voor ondernemen op dit vlak en het behouden van de dorpse identiteit.

We willen de basisvoorzieningen minimaal op peil houden. Voor de leefbaarheid in het dorp zien wij het belang van ruimte voor ontmoeting en lokale activiteiten.

Hoe kunnen we dat bereiken?

In het kader van klimaatadaptatie en biodiversiteitsherstel willen we het groen in het dorp versterken onder andere door de hoeveelheid verharding te verminderen en groen in te richten. We stemmen het groenbeheer af om de biodiversiteit te verbeteren. Waar mogelijk kan de ruimte rondom het dorp worden gebruikt voor flexibiliteit in het watersysteem. We koppelen aan projecten in de agrarische sector, wonen en recreatie. De verduurzaming van Oene, waaronder de warmtetransitie is een mooie kans voor een dorpsgerichte aanpak. Centraal daarbij staat een duurzame warmte-oplossing, besparen en op de daken zonne-energie opwekken.

De fysieke omgeving draagt bij aan gezondheid en welzijn door mogelijkheden voor bewegen, ontmoeten en groen. Veilige verbindingen zullen de actieve recreatie stimuleren, juist voor de inwoners. We verbeteren daarom fiets- en wandelroutes van en naar Oene, buitengebied en de andere dorpen.

Langer zelfstandig wonen wordt aangemoedigd mede door zorg op maat te faciliteren. We zetten in op doorstroming, onder andere door kleinschalige woonconcepten voor ouderen. In Oene is dit extra belangrijk omdat veel van de woningen buiten de kern zijn gelegen.

We hebben een bouwopgave voor woningen. Het landschap en de bestaande natuur dient als inspiratie voor ontwikkeling. We bouwen voornamelijk voor starters/jongeren en senioren. Voor passende woonvormen geven we ruimte aan collectief particulier opdrachtgeverschap. We doen onderzoek naar de toepassing van juridische instrumenten om de woningen die worden gebouwd ook voor onze inwoners te behouden. Door een apart verkeersplan voor Oene te maken,

kan samen met het dorp worden gesproken over de bijzondere voorzieningen die enerzijds verkeer aantrekken en anderzijds zorgen voor levendigheid. Ook kan daarin een afweging worden gemaakt om reden van verkeersveiligheid voetpaden aan te brengen in het beschermd dorpsgezicht.

We bieden mogelijkheden aan ondernemers in verandering van functies en gebruik om voorzieningen overeind te houden. We zetten daarbij in op behoud en versterking van de bestaande voorzieningenstructuur, voor recreatie-ontwikkeling sturen we op kwalitatieve ontwikkeling.

We ontwikkelen goede en veilige fietsverbindingen tussen de dorpen (bijvoorbeeld Vlot en Veilige fietsroute F50). We behouden en versterken wandel- en fietsroutes, onder andere klompenpaden. Waar mogelijk (passend bij de waarden) werken we mee aan de bevordering van een hechte dorpsgemeenschap.

Verbinding met de waardevolle leefomgeving

De gemeente stuurt onder meer op dorpsidentiteit. Dit betekent het beschermen van cultuurhistorisch waardevolle bebouwing. Verder moeten de ontwikkelingen een passende schaal hebben en passen binnen de ruimtelijke structuur. In het dorp bouwen we niet te dicht op elkaar en sturen we op een passende typologie (afgestemd op gebouwtypes, positie ten opzichte van de weg, de kap). Bij verandering van gebouwen en complexen past extra aandacht om het karakter vast te houden. We behouden bestaande groenblauwe structuren Dit toetsen we aan de hand van regels in het omgevingsplan en een beleidsregel ruimtelijke kwaliteit (of welstandsnota).



EMST

Emst is een fraai lintdorp op een historische enk. Dorp en landschap zijn verweven. De historische bebouwing concentreert zich vooral langs de Hoofdweg, de Oranjeweg en in mindere mate langs de Stationsweg en bestond oorspronkelijk voornamelijk uit boerderijen.

De opgaven in Emst

Het eigene van het dorp Emst willen we beschermen en behouden. De omgeving van Emst zal functioneel met name door de agrarische transitie de komende jaren gaan veranderen. Doel is om de voordelen die dit biedt voor Emst te benutten en tegelijk de dorps identiteit te behouden.

In Emst liggen er uitdagingen vanuit meerdere van onze opgaven. Allereerst gaat het om vergroenen, ruimte voor water en energietransitie. We streven naar een groen dorp met ruimte voor klimaatadaptie en op termijn een energie neutrale woonomgeving. Voor gezondheid is bewegen belangrijk, basisvoorzieningen voor sporten horen daarbij, ontmoeten zorgt ook voor het sociale aspect dat we willen stimuleren. Veranderingen in de fysieke leefomgeving dragen bij aan de lokale dynamiek en lokale vitaliteit. Voor ouderen is het essentieel dat de zorgvoorzieningen op peil blijven.

De bouw van woningen wordt afgestemd op de lokale behoefte. Wonen in het buitengebied is in bepaalde gevallen mogelijk.

De toename van recreatie en toerisme zal binnen en rondom het dorp tot veranderingen leiden. We streven naar een voor de inwoners goed evenwicht tussen kans voor ondernemen op dit vlak en het behouden van de dorps identiteit.

We willen de basisvoorzieningen minimaal op peil houden en denken dat dit realistisch is door functieveranderingen die op de Veluweflank tot een ander gebruik van de omgeving leiden. Dit leidt naar verwachting tot een groter draagvlak (meer toerisme,

dus meer aanloop voor winkels en horeca). Voor de leefbaarheid in het dorp zien wij het belang van ruimte voor ontmoeting en lokale activiteiten.

Hoe kunnen we dat bereiken?

In het kader van klimaatadaptatie en biodiversiteitsherstel willen we het groen in het dorp versterken onder andere door de hoeveelheid verharding te verminderen en groen in te richten. We stemmen het groenbeheer af om de biodiversiteit te verbeteren. Waar mogelijk kan de ruimte rondom het dorp worden gebruikt voor flexibiliteit in het watersysteem. We koppelen aan projecten in de agrarische sector, wonen en recreatie.

De verduurzaming van Emst, waaronder de warmtetransitie, is een mooie kans voor een dorpsgerichte aanpak. Centraal daarbij staat een duurzame warmte oplossing, besparen en op de daken zonne-energie opwekken.

De fysieke omgeving draagt bij aan gezondheid en welzijn door mogelijkheden voor bewegen, ontmoeten en groen. Verbindingen zullen de actieve recreatie stimuleren, juist voor de inwoners. We verbeteren daarom fiets- en wandelroutes van en naar Emst, buitengebied en de andere dorpen. Overlast van doorgaand gemotoriseerd (vracht)verkeer wordt tegengegaan. Op de bestaande autoverbinding tussen de dorpen brengt een snelheidsverlaging extra verkeersveiligheid en minder hinder.

Langer zelfstandig wonen wordt aangemoedigd mede door zorg op maat te faciliteren. We zetten in op doorstroming onder andere door kleinschalige woonconcepten voor senioren.

We hebben een bouwopgave voor woningen. Het landschap en de bestaande natuur dient als inspiratie voor ontwikkeling. We bouwen

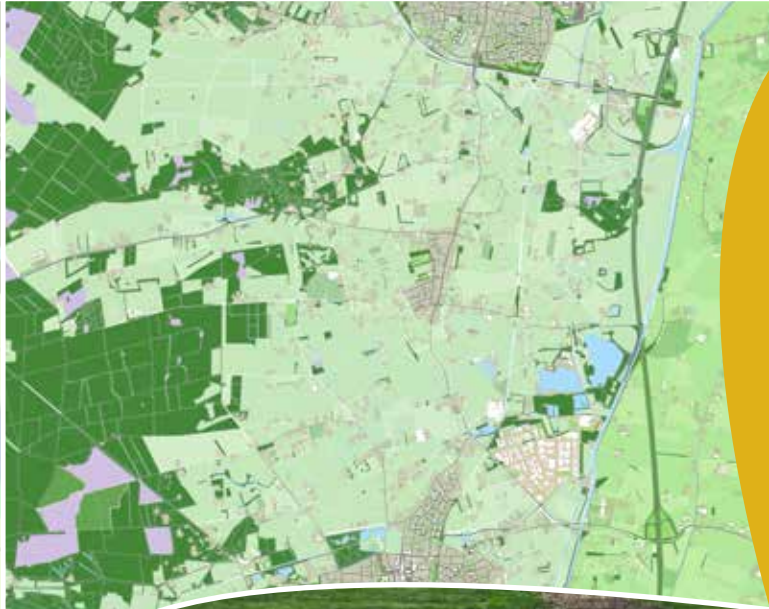
voornamelijk voor starters/jongeren en senioren. Voor passende woonvormen geven we ruimte aan collectief particulier opdrachtgeverschap. We doen onderzoek naar de toepassing van juridische instrumenten om de woningen die worden gebouwd ook voor onze inwoners te behouden.

We bieden mogelijkheden aan ondernemers in verandering van functies en gebruik om voorzieningen overeind te houden. We zetten daarbij in op behoud en versterking van de bestaande voorzieningenstructuur, voor recreatie ontwikkeling sturen we op kwalitatieve ontwikkeling.

We ontwikkelen goede en veilige fietsverbindingen tussen de dorpen (bijvoorbeeld Vlot en Veilige fietsroute F50). We behouden en versterken wandel- en fietsroutes, onder andere klompenpaden.

Verbinding met de waardevolle leefomgeving

De gemeente stuurt onder meer op dorpse identiteit. Dit betekent het beschermen van cultuurhistorisch waardevolle bebouwing. Verder moeten de ontwikkelingen een passende schaal hebben en passen binnen de ruimtelijke structuur. In het dorp bouwen we niet te dicht op elkaar en sturen we op een passende typologie (afgestemd op gebouwtypes, positie ten opzichte van de weg, de kap). Bij verandering van gebouwen en complexen past extra aandacht om het karakter vast te houden. We behouden bestaande groenblauwe structuren Dit toetsen we aan de hand van regels in het omgevingsplan en een beleidsregel ruimtelijke kwaliteit (of welstandsnota).



Stroken groenteteelt met hoogstam fruit

Hazelnoten met aardappelen



5. HANDELINGSPERSPECTIEF

Het perspectief van de omgevingsvisie

De Omgevingsvisie is een agenderend en richtinggevend document. In de Omgevingsvisie staat beschreven wat voor de gemeente Epe van waarde is en wat beschermd, behouden en ontwikkeld moet worden:

- De rijkdom van natuur met bijbehorende water- en bodemkwaliteit.
- De kwaliteit en grote afwisseling in het landschap.
- De rust, de cultuurhistorie en het dorps karakter.

Wanneer invulling wordt gegeven aan de verschillende opgaven waar we voor staan, zoals beschreven in hoofdstuk 3, moet dat passen bij de keuzes voor de fysieke leefomgeving die in de omgevingsvisie worden gemaakt. Concreet betekent dit dat de omgevingsvisie richtinggevend is voor nieuwe ontwikkelingen én behoud van bestaande kwaliteiten. De visie geldt voor onszelf en bepaalt ons handelen. Het geeft op vele beleidsterreinen een handelingsperspectief voor verdere uitwerking en uitvoering van grote opgaven (zoals de energietransitie en de woonprogrammering) en concrete investeringen en maatregelen (zoals vergroening, klimaatadaptatie). Voor ons en voor anderen!

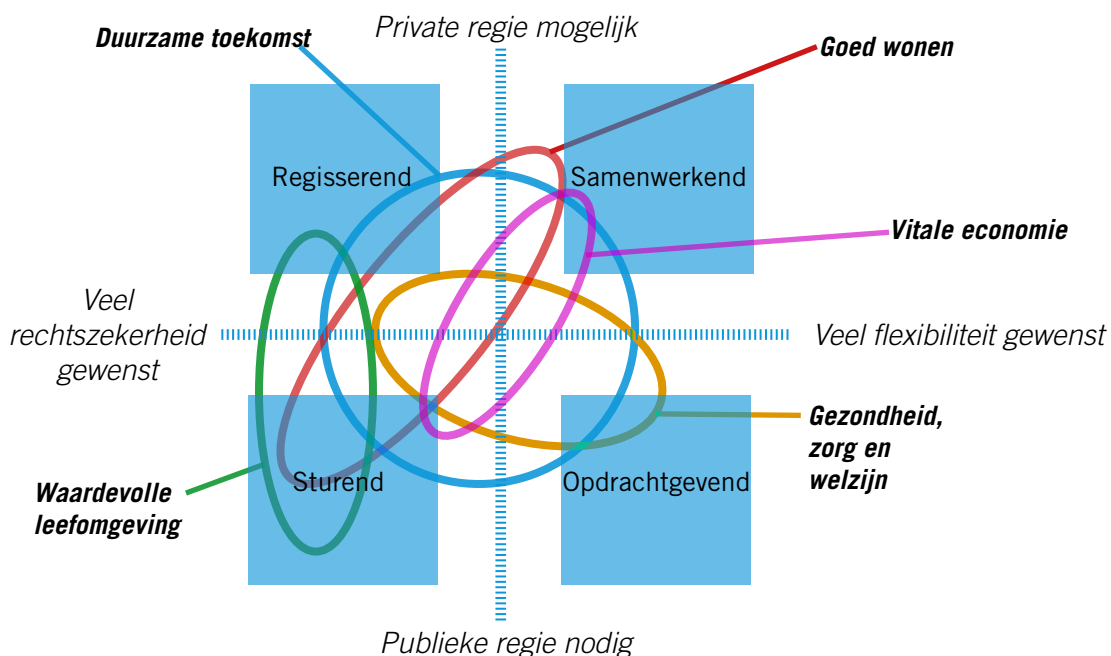
Met de omgevingsvisie spreken wij onze ambitie uit. Het is dus bewust geen volledig uitgewerkt plan voor de komende 10 jaar. Zij bevat de uitnodiging en het wenkend perspectief voor inwoners, organisaties en overheden om daaraan samen vorm te geven.

Evenwicht in ruimte geven en sturen

De visie zet de koers uit, geeft richting, inspireert. De visie is onze missie. Dit is Epe, dit zijn wij! We moeten samen een balans vinden tussen ruimte geven aan initiatieven en sturen in de vorm van regels. Bij de realisatie van de opgaven zijn altijd meerdere partijen betrokken met belangen, wensen, regels en bevoegdheden. Ons belang wordt ingegeven vanuit het publiek-maatschappelijk belang. Daar ligt onze verantwoordelijkheid. Daarin hebben we verschillende rollen, afhankelijk van de opgave en de fase waarin de opgave zich bevindt. De rol die de gemeente op zich neemt hangt onder meer af van het antwoord op de vragen of het een maatschappelijke opgave betreft, of er veel maatschappelijke aandacht voor is en welke maatschappelijke impact er is. Hoe hoger iets hierop scoort, hoe actiever de rol van de gemeente. Deze vraag kan overigens op verschillende momenten in het proces worden gesteld en beantwoord, afhankelijk van de ontwikkelingen kan het antwoord dan verschillend zijn.

Uitgangspunt is zoveel mogelijk 'Samen'. Samen met inwoners, organisaties, bedrijven en andere overheden:

- Als het samen lukt binnen de kaders en ambities van de omgevingsvisie te blijven, dan zijn we erbij en denken mee / verbinden.
- Als er keuzes moeten worden gemaakt en kaders moeten worden gesteld, dan nemen we een meer sturende rol aan.
- Als er opgaven zijn die (nog) niet samen worden opgepakt dan pakken we een initiërende en verbindende rol op.



De dynamiek in de maatschappij en de innovatieve en creatieve kracht daaruit, vraagt om een open en lerende overheid en samenleving. Er is niet altijd een standaardoplossing. Maar vaak zijn er samen wél oplossingen te vinden die een win-win situatie opleveren. Dat vraagt wel om een open en transparante houding. Samenwerking. Vertrouwen. Bij iedereen. De opgaven waarvoor we staan, zijn groot. Hierin moeten keuzes gemaakt worden, die gevolgen hebben voor de fysieke leefomgeving.

De inpassing van de opgaven in ons landschap en in onze dorpen is van wezenlijke waarde. Zij vormen de inspiratie voor de opgaven. Zij kleuren het voorrecht in om in onze gemeente te kunnen ontwikkelen, kansen te pakken en dromen na te volgen. We bieden dan ook ruimte voor ontwikkeling met waarborgen voor kwaliteit: hoofdstuk 2 van de visie is het canvas waarop we werken, hoofdstuk 3 geeft aan waarvoor we aan de lat staan en hoofdstuk 4 brengt beiden samen.

Uitgangspunten

Om de ambities en doelen uit deze visie te realiseren, zijn ontwikkelingen en acties nodig. Dat geldt voor zowel de gebieden als voor de opgaven. Een deel van die ontwikkelingen zullen wij als gemeente initiëren, maar voor een belangrijk deel zullen ontwikkelingen door derden worden opgepakt. Om deze ontwikkelingen in goede banen te leiden hanteren we de volgende ontwikkelprincipes:

- **De waardevolle leefomgeving is ons DNA.**
We laten ons inspireren door de rijkdom van de natuur, de kenmerken van het landschap en de eigenheid van het gebied. Nieuwe ontwikkelingen passen bij de identiteit van het gebied en dragen bij aan ruimtelijke kwaliteit en de doelstellingen van de Omgevingsvisie. We leveren maatwerk.
- **We nemen verantwoordelijkheid in de energietransitie en de klimaatopgave.**
Dit doen we door in te zetten op zon en wind en aardgasvrije wijken. Ook benutten we kansen en nieuwe technieken. We maken werk van de klimaatopgave door in te zetten op groen, natuurbescherming en -ontwikkeling en gebiedseigen maatregelen. We stimuleren eigen verantwoordelijkheid en trekken samen op.

- **In de gemeente Epe kun je een leven lang gezond, prettig en veilig wonen.**
Dit doen we door bij de inrichting van onze omgeving constant te werken aan een schone, gezonde en veilige woon- en leefomgeving. Er is voldoende water en groen in de omgeving en goede, veilige wandel- en fietspaden verbinden de dorpen met de natuur.
- **Onze omgeving stimuleert ontmoeting en versterkt de band tussen onze inwoners.**
We werken aan een uitnodigende openbare ruimte met verblijfskwaliteit en voldoende voorzieningen voor jong en oud.
- **We werken aan een stevige woningbouwopgave.**
Dit doen we door in en rond de kernen woningen te realiseren voor alle leeftijden en doelgroepen.
- **Voor ondernemers biedt de gemeente Epe een prettig ondernemersklimaat.**
Dit doen we door ruimte te bieden voor ontwikkeling en het benutten van kansen. We hebben daarbij oog voor een duurzame toekomst.
- **De centra van Vaassen en Epe zijn uitnodigend.** Dit doen we door gastvrij en compleet te zijn. We koppelen de centra aan recreatie en toerisme (100% Wild, kasteel de Cannenburch) met goede verbindingen van en naar de wijken en het buitengebied.
- **Recreatie vanuit onze natuurlijke omgeving.**
Dit doen we door uit te gaan van onze kracht: de waardevolle leefomgeving. Ontwikkeling vindt plaats vanuit waardetoevoeging en kwaliteit.
- **Mobiliteit is in beweging.**
Dit doen we door in te zetten op duurzame mobiliteit en het STOP-principe (stappen, trappen, OV, privé). We stimuleren wandelen en fietsen.
- **Landbouw heeft in Epe een nieuwe toekomst.**
Dit doen we vanuit overtuiging dat de landbouw in transitie is. In de Veluweflank veranderen we vanuit het belang van natuur naar een bredere schakering met andere functies zoals de

ontwikkeling van bos, recreatie en kleinschalige woningbouw. In de IJsselvallei is meer agrarische ontwikkelruimte met daarbij oog voor de versterking van de biodiversiteit. We inspireren en bieden kansen.

- **We zetten samen onze schouders eronder.**
In de gemeente Epe werken we op basis van vertrouwen met elkaar samen en respecteren we elkaars mening. We zijn transparant en constructief.
- **De Omgevingsvisie voor Epe staat voor Natuurlijk goed leven:**
 - *Natuurlijk* is onze leefomgeving en onze trots.
 - *Goed* staat voor de kwaliteit die we nastreven.
 - *Leven* staat voor kansen en mogelijkheden om te wonen, werken en recreëren.

De uitvoering van de omgevingsvisie

De Omgevingsvisie brengt in beeld wat we voor de gebieden en de opgaven willen bereiken. Initiatieven die een bijdrage leveren aan de doelen en ambities (en geen afbreuk doen aan andere doelen), worden omarmd. Behoud en versterken van de bijzondere kwaliteiten van de gemeente staan centraal in deze omgevingsvisie.

Nieuwe initiatieven moeten substantieel bijdragen aan het behoud en de versterking van de doelen voor de verschillende deelgebieden. Bijdragen aan de gestelde doelen is niet het enige criterium waar een initiatief aan moet voldoen. Daarnaast is belangrijk dat het initiatief voldoende breed wordt gedragen.

Gebiedsproces en projecten

De opgaven uit de omgevingsvisie worden gebiedsgericht en projectmatig opgepakt. De opgave bepaalt de aanpak. Vaak zijn anderen aan zet bij de realisatie daarvan. Onze rol daarbij bepalen we aan de hand van de omgevingsvisie, het karakter en de impact van de opgave. We richten daar in samenwerking met de initiatiefnemer een passend communicatie- en participatietraject voor in. Binnen

de gemeente Epe worden hierover beleidsmatige- en concrete afspraken gemaakt die één op één naast deze visie gelegd kunnen worden.

Programma

Voor een aantal specifieke thema's werken we de visie uit door middel van het instrument programma uit de Omgevingswet. Doordat we aan de slag gaan met instrument zetten we het op de agenda. Binnen de scope van de programma's worden doelen geconcretiseerd en worden partijen bij elkaar gebracht rondom verschillende (samenhangende) projecten om de doelen te realiseren. Het gaat om de thema's: landbouw, energietransitie en klimaat.

Omgevingsplan

De juridische vertaling van de omgevingsvisie gebeurt door middel van het omgevingsplan. Voor de omzetting van alle bestemmingsplannen in lijn met de Omgevingswet en de omgevingsvisie wordt een plan van aanpak gemaakt.

Bestaand beleid en nieuw beleid

Er is al veel beleid. Dit beleid zal worden geactualiseerd in lijn met de omgevingsvisie. Daarnaast wordt al nieuw beleid voorbereid, zoals de actualisatie van de woonagenda, het mobiliteitsplan en het cultuurhistorisch beleidskader.

Epe in het groter geheel

Tot slot is belangrijk te benoemen dat ook Europa, het Rijk, de provincie Gelderland en het waterschap regels, beleid en verordeningen hebben. Daar hebben wij als gemeente geen zeggenschap over, wél kunnen we ons inzetten om met deze andere overheden de ruimte te creëren om onze visie realiteit te maken.

Daarnaast werkt de gemeente samen met andere gemeenten, onder andere in de CleantechRegio. Bij de realisatie van de opgaven zijn dit in meer of mindere mate – afhankelijk van de opgave – onze partners met eigen rollen en verantwoordelijkheden.

Monitoring beleid en projecten

Voor het bewaken van de voortgang van de uitvoering van de omgevingsvisie zal een aantal monitoringsafspraken worden gemaakt. Op basis van de monitoring kan worden gezien of beleid, proces of middelen effectief worden ingezet en tot het gewenste resultaat leiden. Daarnaast kunnen er gedurende de looptijd van de visie nieuwe inzichten en ontwikkelingen zijn, waarin de omgevingsvisie niet voorziet. Dit kan leiden tot actualisering van de visie.

Ook bij (gebiedsgerichte) projecten en de programma's zal aandacht zijn voor periodieke evaluatie en actualisatie op basis van nieuwe inzichten en nieuwe projecten.

Hoe is het vervolg van de omgevingsvisie zelf voorzien?

Periodiek wordt bekeken of er voortgang is en blijft bij de uitvoering van de verschillende keuzes in de omgevingsvisie. Ook de visie zelf wordt periodiek geëvalueerd. De omgevingsvisie moet actueel blijven, maar kan niet bij elk nieuw inzicht worden herzien. De beschrijving van de kwalitatieve leefomgeving is daarbij het meest houdbaar. De opgaves zullen veranderen en de ontwikkelingen zijn het meest dynamisch. De omgevingsvisie is een dynamisch en digitaal document dat door de raad bijgesteld kan worden naar aanleiding van actuele ontwikkelingen.



Bijlage
Begrippenlijst

Biodiversiteit

Soortenrijkdom aan planten en dieren

Circulariteit circulaire economie

Systeem dat zichzelf versterkt en herstelt. Doel is om producten, onderdelen en materialen op een zo hoogwaardig mogelijke manier in het systeem te behouden

Collectief particulier opdrachtgeverschap (CPO)

Toekomstige bewoners zijn gezamenlijk opdrachtgever voor hun eigen nieuwbouw-project

Dagelijkse voorzieningen

Voorzieningen als supermarkt, basisgezondheidszorg, kinderopvang, basisschool, detailhandel en OV-halte

Duurzaam

Van lange duur; de aarde niet uitputtend

Cultuurhistorische waarden

Waardering van sporen, objecten, patronen en structuren die zichtbaar of niet zichtbaar onderdeel uitmaken van onze leefomgeving en een beeld geven van een historische situatie of ontwikkeling, waaronder stedenbouwkunde, archeologie en cultuurlandschap

Dorpse schaal

Maatvoering en type gebouwen die het karakter van het dorp bepalen

Duiding van de kleuren: grijs, groen, rood, blauw

In de omgevingsvisie wordt typering van kleuren gebruikt om bepaalde functie weer te geven: grijs voor infrastructuur of milieuaspecten, groen voor bomen / beplanting, rood voor bebouwing en blauw voor water.

Fietsradialen

Een min of meer doorgaande rechte route van de randen van het dorp naar het hart.

Funciemenging

Het uitvoeren van meerdere type activiteiten in eenzelfde gebied

Fysieke leefomgeving

Datgene wat je ziet, voelt en ruikt. In de Omgevingwet niet gedefinieerd maar in ieder geval bestaand uit bouwwerken, infrastructuur, water, watersystemen, bodem, lucht, landschappen, natuur en cultureel erfgoed

Hittestress

Klachten veroorzaakt door hitte. aandoening bij mensen en dieren veroorzaakt door extreme hitte, die zich uit in diverse lichamelijke klachten;

Klimaatbestendigheid

Toestand waarbij de effecten van de klimaatverandering niet tot problemen leiden; toegerust/voorbereid op de klimaatverandering

Klimaatadaptatie

Aanpassing aan de gevolgen van klimaatverandering: het benutten van de kansen van het veranderende klimaat en anticiperen op de bedreigingen ervan

Klimaatneutraal

Niet bijdragend aan de klimaatverandering

Klimaatverandering

De verandering van het gemiddelde weer of klimaat over een langere periode

Landschap

Een gebied dat in zijn verschijningsvorm een geheel vormt; het geheel van landschappelijke en cultuurhistorische elementen

Leefbaarheid

Mate van aantrekkelijkheid en/of geschiktheid van een gebied om er te wonen, werken, recreëren en leven

Levensloopbestendige woningen

Woningen die geschikt zijn om (met kleine aanpassingen) een leven lang in te wonen. Bijvoorbeeld doordat op 1 gelijkvloerse verdieping alle voorzieningen (woon-, slaap-, badkamer en keuken) beschikbaar zijn

Meekoppelkans

Mogelijkheid om door één project of actie meerdere opgaven in te vullen

Monocultuur

Van monocultuur is sprake als op een stuk grond altijd hetzelfde gewas wordt verbouwd

Mobiliteit

Verkeer en vervoer; het verplaatsen van mensen of goederen

Natura 2000-gebied

Gebieden die zijn aangewezen onder de EU Vogelrichtlijn en onder de EU Habitatrichtlijn, altijd ook onderdeel van NNN

Natuurnetwerk Nederland (NNN)

Nederlands netwerk van bestaande en nieuw aan te leggen natuurgebieden (voorheen Ecologische Hoofdstructuur)

Natuurinclusief

Het vanaf het begin in samenhang rekening houden met ecologie en natuur, gericht op zo groot mogelijke positieve impact op biodiversiteit

Omgevingsvisie

De omgevingsvisie is een integrale langetermijnvisie van een bestuursorgaan voor de hele fysieke leefomgeving en haar grondgebied op basis van de Omgevingswet

Recreatiezoning

Definiëren van een gebied waarin wel of niet (specifieke) vormen van recreatie mogelijk zijn

Ruimtelijke kwaliteit

Ruimtelijke kwaliteit is de balans tussen gebruikswaarde, belevingswaarde en toekomstwaarde (bij het maken van keuzes voor nieuwe ontwikkelingen)

Regionale Energiestrategie Strategie

Strategie die een regio opstelt waarin wordt beschreven hoe de opwekking van duurzame elektriciteit, de warmtetransitie in de gebouwde omgeving, de opslag van energie en de energie-infrastructuur vorm krijgen

Robuust

Deugdelijk, krachtig, stevig en sterk

Sociale woningbouw

Woningen met een begrensde huur, gericht op betaalbaarheid voor lagere inkomens

Transformatie

Het aanpakken van een gebouw of (werk)locatie waarbij de functie verandert, bijvoorbeeld van bedrijf naar wonen

Stikstofdepositie

De stikstofoxiden en ammoniak in de lucht die op de grond terecht komen via stofdeeltjes of via regenwater.

STOP principe

Richtinggevend principe voor inrichtingsvraagstukken waarbij eerst prioriteit wordt gegeven aan de voetganger (Stappen), daarna aan de fietser (Trappen), vervolgens aan openbaar vervoer (O) en tot slot een privévervoersmiddel (P)

Uitbreiding

Het bouwen aan de buitenrand van de kern

Inbreiding

Het bouwen binnen de bestaande grenzen van de kern.

Transpiratie en interceptietranspiratie

Opnemen van vocht door planten en bodem wat vervolgens verdampt (transpiratie) en de verdamping van water op vegetatie voor het op de grond terecht komt (interceptietranspiratie)

Vergiftiging, verzuring en vermessing van de natuur

Invloed van landbouw op de kwaliteit van bodem en natuur in de omgeving door het gebruik van bestrijdingsmiddelen en mest

Verdroging

Verschijsel waarbij de waterspiegel in het grondwater daalt ten opzichte van het natuurlijke niveau

Vitaliteit

Aanwezigheid en bereikbaarheid van werkgelegenheid en voorzieningen en de aanwezigheid van bewoners die het draagvlak vormen voor die functies

Vernatten

Het bewust verhogen van de grondwaterstand, door technische maatregelen als drainage of door het aanpassen van het peil

Verloving

Het omzetten van naaldbomen naar een bos met meer loofbomen

Woonomgeving

Omgeving direct rondom de woning met woonstraat, parkeerplaatsen, groen- en speelvoorziening

Bijlage
Visiekaart

Bijlage
Strategische afweging



**OMGEVINGSVISIE
GEMEENTE EPE**



Gemeente Epe
RHO ADVISEURS
