

# Landschaps- en inrichtingsplan

## Locatie Ontwikkeling Oene



### Aanleiding

Aan de westkant van Oene, ten noorden van de bestaande nieuwbouwwijk is het voornemen om een uitbreidingswijk te ontwikkelen. Een logische, tevens wenselijke plek om het dorp Oene te kunnen uitbreiden. Belangrijke structuren, verbindingen en doorzichten naar het omliggende landschap worden instandgehouden. De openbare ruimte met beplantingen aan de dorpsranden fungeren als extensieve recreatiegebieden waarbij natuur, recreatie, educatie en spelen samen komen. De beleving, het toegankelijk en aantrekkelijk houden van deze gebieden is van belang. Met de ruimte en groene inrichting van het terrein wordt het concept van de uitbreiding van de zuidelijk gelegen woonwijk doorgezet. De groene inrichting krijgt een natuurlijk karakter met groene erfafscheidingen, aanplant bomen en wilde bloemenmengsels. Er worden wadi's gerealiseerd voor de opvang en afvoer van het hemelwater. Beplantingen in de openbare ruimte zijn gebiedseigen, inheems en afgestemd op de functie en inrichting ter plaatse. De inrichting van de openbare ruimte speelt een belangrijke rol in de kwaliteit, het gewenste gebruik en de beleving van de woonwijk. Om het ontwerp van de openbare ruimte goed te laten aansluiten op het dorps karakter en de nieuwe woonwijk als dorpsrand van Oene worden er richtlijnen gegeven voor de inrichting van het terrein. Het ontwerp vormt de basis van de uitwerking van het groenplan waarvoor op de volgende pagina's uitgangspunten en richtlijnen zijn opgesteld.

## Groenplan

Het voornemen bestaat uit de ontwikkeling van een woonwijk onderverdeeld in rijwoningen, twee-onder-één-kap en vrijstaand om een brede doelgroep te kunnen bedienen. De ontsluiting van het gebied wordt gerealiseerd door de bestaande straten van de zuidelijke gelegen woonwijk door te trekken naar de wegenstructuur van de uitbreidingswijk. Het bestaande pad aan de oostzijde van de wijk blijft behouden en wordt een ontsluiting voor langzaamverkeer en calamiteiten.

De belangrijkste landschappelijke dragers, het groen-blauwe raamwerk van het gebied, blijft behouden. De bestaande houtopstanden worden zo veel mogelijk behouden en ook versterkt door jonge aanplant. De versterking draagt tevens bij aan een betere herkenning van het gebied. Enkele boom- en struikvormers dienen verwijderd te worden ten behoeve van de inrichting van de openbare ruimte en de uit te geven kavels. Om de wijk een groen karakter te geven, eenheid en ruid te creëren zullen de perceelsgrenzen en de parkeercoffers zo veel mogelijk voorzien worden van hagen. Bewoners hebben wel de vrije keuze over de verdere invulling van de tuin. In het midden van de reeds bestaande nieuwbouwwijk en de uitbreidingswijk komt een speelvoorziening waarbij met de materialisatie rekening is gehouden met het groene en landelijke karakter van de woonwijk.

## Bomen

Als tegenhanger van het 'rood' en 'grijs' dat wordt toegevoegd zullen boomvormers een belangrijke groene tegenhanger vormen. In het plangebied zijn reeds enkele boomvormers aanwezig die waar mogelijk behouden zullen blijven, dan wel verplaatst zullen worden. Nieuwe aanplant zorgt voor een groene dooradering van het plan en verbinding met de bestaande woonwijk aan de zuidzijde en de bestaande erven aan de oostzijde. De soortkeuze is hoofdzakelijk gebaseerd op gebiedseigen, dan wel inheemse soorten en de locatie waar de boom komt te staan. De juiste boom op de juiste plek. In de wadi's bomen die tegen natte voeten kunnen, op smalle stukken kleine bomen en op ruimte plekken juiste beeldbepalende bomen. Hoofdzakelijk zullen de soorten els, wilg en es aangeplant worden op de nattere gronden in of op de rand van de wadi's. Linde, es, haagbeuk en fruitbomen op de overige gronden in de openbare ruimte.

Op het terrein zullen diverse bomen worden aangeplant die uit zullen groeien tot verschillende orde grootte. Onderstaand een beschrijving van de aanplant en de soortkeuze.

1= Op het terrein zijn enkele boomvormers aanwezig. De bomen die behouden kunnen worden zijn een eik, els, (knot)wilgen en enkele fruitbomen.

2 = Voor de beeldbepalende boom wordt gekozen voor de winterlinde (*Tilia cordata*). Een *Tilia cordata* kan als volwassen exemplaar een uiteindelijke hoogte bereiken van 20 - 25 (30) m, snelgroeiend. De uiteindelijke hoogte is afhankelijk van de groeiplaats en het klimaat. Het groene blad heeft een scheve hartvormige bladvoet. In juni-juli verschijnen de geelwitte, sterk geurende lindebloesem die in tuilen bijeen hangen. De winterlinde heeft vrij weinig last van luis.

3 = De groene dooradering vraagt ook om een paar boomvormers met volume. Derhalve wordt er gekozen voor de es (*Franxinus*) als boomvormers in/op de rand van de wadi's. Het is een aantrekkelijke boom die een mooie toevoeging kan zijn aan de omgeving van de wadi's. De boom gedijt goed in vochtige omstandigheden en is dus goed bestand tegen het wisselende waterpeil in de wadi's. De es heeft een sterk wortelstelsel dat water en voedingsstoffen goed kan opnemen. Dit zorgt voor een gezonde groei en versterkt de bodemstructuur.

4 = Deze locatie is een ruimte tussen veel 'grijs' en vraagt derhalve om een volume aan groen. Het is tevens een mooie locatie voor twee markante bomen en zijn daarnaast onderdeel van de verzameling aan speelaanleidingen ter plaatse. De voorkeur voor soortkeuze valt daarmee op soorten die bijvoorbeeld eetbaar zijn of vruchten geven die verzameld kunnen worden door de kinderen. Derhalve wordt gekozen voor de kastanje (*Aesculus hippocastanum*).

5 = Voor de wat smallere groenstroken met wadi wordt gebruik gemaakt van de knotwilg, een karakteristieke boom van 3de orde grootte. Door aan te sluiten op het beeld van de zuidelijk gelegen woonwijk waarbij knotwilgen op de insteek van de wadi/sloot zijn aangeplant wordt er eenheid gecreëerd. Het is een gebiedseigen en kenmerkend landschapselement in de regio.



Winterlinde als solitaire boom (bron: vdberk.nl)



Paardenkastanje in bloei (bron: vdberk.nl)

Op het terrein zijn reeds meerdere knotwilgen aanwezig die waar mogelijk behouden, dan wel verplant dienen te worden.

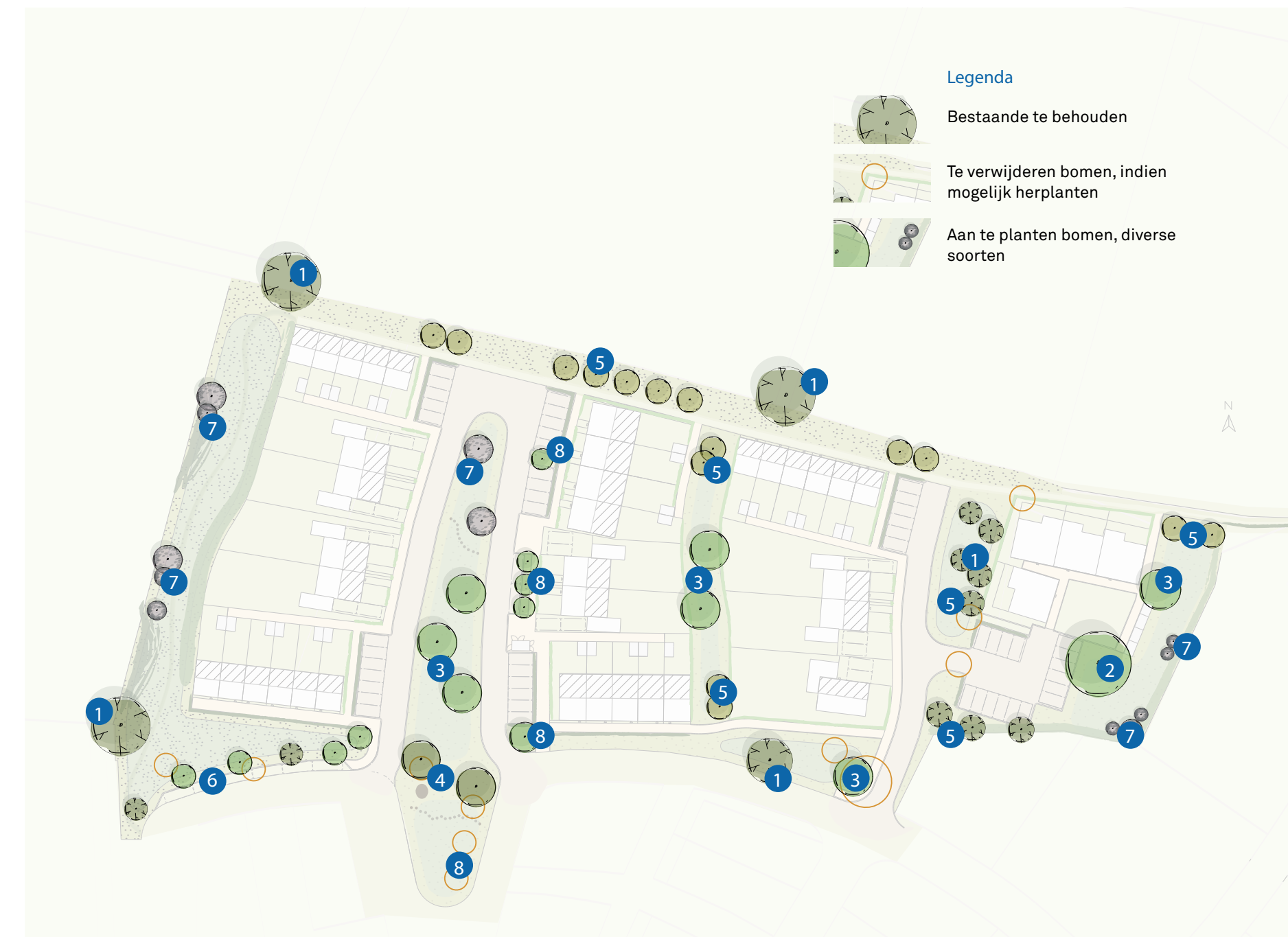
6 = Fruitbomen (zonder vrucht) zijn landschapselementen die passen bij het agrarische karakter van de plek. Bijvoorbeeld een sierkers, deze heeft een uitbundige bloei en kan ook gebruikt worden op plekken waar minder ruimte is. Twee bomen dienen verwijderd te worden ten behoeve van de inrichting van het terrein. Deze kunnen herplant worden en zodoende een boomgaardje vormen van 6 boomvormers.

7 = Op de nattere gronden in de wadi's zal de els zorgen voor een passende aanplant van landschappelijk groen. De meerstammige variant geeft een gebiedseigen afwisseling van de andere enkelstammige boomvormers. De boom heeft door zijn wat afhangende takken, elzenproppen en hangende katjes vooral in volwassen vorm een mooi silhouet.

8 = De bestaande 4 bomen bij het bestaande speelterrein zullen indien mogelijk hergebruikt worden als boomvormers verderop in de straat. Gewenst is een kleine boom als afwisseling tussen de parkeerplaatsen en wegbegeleiding. Bij volledig hergebruikt dient er 1 boom bijgeplant te worden.



Zwarte els, solitair en meerstammig een herkenbaar silhouet in het



### Struweel met zoom

In de huidige situatie bevindt zich wat struweel (1) op de westelijke perceelsgrens waar het plangebied eindigt. Deze struwelen met onder andere meidoorn en sleedoorn zijn kenmerkend voor de regio. Dit struweel zal behouden blijven en herhaald worden langs de westelijke grens van het plangebied. Het vormt robuust inheems groen met ecologische waarde. De aanplant (struweel met zoom - 2) vindt plaats met de soorten, meidoorn, sleedoorn en gelderse roos in een dubbele rij met 2 stuks aanplant per meter. Vanaf het grasland gezien is er een opmars naar de wijk: grasland, zoom en struweelhaag. Het beheer bestaat uit een hakhout beheer, al dan niet gefaseerd. Het hout wordt periodiek na 6 tot 8 jaar afgezet en loopt dan volledig opnieuw uit.

### Hagen

Het particuliere groen bepaalt voor een belangrijk deel het beeld van de wijk. Om een eenduidig, rustig en groen beeld van de woonwijk te verkrijgen worden de perceelsgrenzen voorzien van groene erfafscheidingen (3) zoals hagen en hekwerken met hedera. Voor de voorgevel wordt de perceelsgrens voorzien van een lage haag van maximaal 1 meter hoogte. In sommige gevallen zal deze haag op openbaar gebied uitgevoerd worden vanwege de kleine voortuinen en om versnippering te voorkomen (4). Achter de voorgevel mag deze haag maximaal 2 meter hoog zijn. De kavels die grenzen aan de openbare ruimte zullen voorzien worden van een groene erfafscheiding, zoals een hekwerk met hedera. De parkeerplaatsen in de openbare ruimte zullen voorzien worden van een lage haag (4) zodat 'het blik' gecamoufleerd wordt. Op de plek waar het wandelpad richting de dorpskern tussen twee bestaande erven door gaat, zal de zuidzijde aangeplant worden met een hoge haag om inzicht te verminderen (5). De hagen zullen, al dan niet gemengd, aangeplant worden met *Carpinus betulus* (haagbeuk), *Fagus sylvatica* (beukhaag) of *Crataegus monogyna* (meidoorn). Aanplant van de haag is minimaal in een enkele rij met 5 stuks aanplant per meter in de maat 80-100 cm hoogte. Onderhoud bestaat uit het (meermaals) jaarlijks snoeien van de hagen.

De buffer tussen de bestaande erven rondom het plan zal bestaan uit een robuuste haag (6) in de vorm van een struweelhaag. Deze struweelhaag mag redelijk vrij uitgroeien tot een stevige groene buffer met zoom. De struweelhaag is tevens bedoeld om de nieuwbouw uit het zicht van de bestaande erven te onttrekken. Het struweel met zoom vormt aan de westzijde van het plan (2) de groene rugdekking van de kavels. Deze haag mag vrijuit groeien tot een brede en hoge haag en zorgt voor een volume die zorgt door de zoom voor een geleidelijke overgang van de woonwijk naar het landschap. De haag heeft een camouflerende werking voor de achtertuinen aan de westzijde van het plan en zorgt voor een robuuste groene buffer tussen bebouwd gebied en de openbare ruimte. De aanplant vindt plaats in twee rijen, 2 stuks aanplant per meter per plantrij in de maat 80-100 cm hoogte. De struweelhaag met zoom aan de landschapszijde (2) zal eens in de 6 jaar gesnoeid worden. De haag aan de oostzijde (6) frequenter, eens in de 3 jaar, daar deze wat minder de ruimte heeft en compacter/dichter van aard zal zijn.



Struweel als buffer en overgang naar het landschap (bron: Gemeente

Hagen als groene perceelsgrenzen en vormgever in de openbare ruimte



### Wadi's

De wadi's zijn voorziening voor de infiltratie van regenwater. Het is een laagte waarin het regenwater zich kan verzamelen en in de bodem kan infiltreren. De wadi's worden aangelegd conform de civieltechnische tekeningen. Naast de waterhuishoudkundige functie hebben wadi's een recreatieve functie, het is een belangrijke groene vormgever in een wijk en kunnen er diverse beplantingen in aangebracht worden. In de wadi's tussen de bebouwingen (1) wordt er een bloemrijk grasmengsel, bijvoorbeeld type W1 of W2 van Cruydhoeck, ingezaaid waarbij het gras 2 keer per jaar gemaaid wordt en het maaisel afgevoerd wordt. Dit is voor de waterinfiltratie en de biodiversiteit gunstiger dan kort gemaaid gazon. Ook zorgt het dat de ondergrond van de wadi minder verdicht raakt. Het groen mag er natuurlijk en ruig uit zien, maar het geheel moet er wel verzorgd en beheert uit zien. Er kunnen additioneel enkele heesters (4) geplaatst worden, dit doorbreekt het landschap wat eventueel eentonig oogt. Voorbeelden van geschikte heesters zijn: gagel, een gewone vlier, kardinaalsmuts of lijsterbesspirea. Daarnaast is er ook ruimte voor natuurlijk spelen (5).

De westelijke wadi (2) wordt ingevuld met een bloemrijk grasland, wordt extensief beheerd en vormt een natuurlijke overgang naar het omliggende landschap. Het geeft een ruigte ten behoeve van insecten en kleine zoogdieren wat de ecologische waarde ten goede komt. Bijvoorbeeld type G1 van Cruydhoeck. Een gemaaid wandelpad (3) zal voor een groot deel van het jaar zorgen voor beleving van het landschap.



Wandelpad in gemaaid bloemrijk grasland (bron: Drents landschap)



Klimmen en klauteren met natuurlijke materialen (bron: Pinterest)

Bloemrijk grasmengsel (bron: Cruydt-Hoeck)



### Speelvoorziening "Natuurlijk spelen"

Temidden de nieuwe woonwijk en aansluitend op de bestaande woonwijk wordt de openbare ruimte ingericht met speelvoorziening. Daarbij wordt de inrichting gericht op natuurlijk spelen met diverse speelaanleidingen en enkele traditionele speeltoestellen. De centrale groenstrook verbindt de bestaande wijk met de nieuwe uitbreiding. Door de plek met diverse speelelementen te verbinden wordt een avontuurlijke route geboden aan kinderen.

Daarnaast is het leuk om langs deze route een centrale plek voor ontmoetingen te creëren. Hier is een bank te vinden en naast traditionele speeltoestellen ook een waterpomp. Dit vergroot de bewustwording en brengt kinderen dicht bij de natuur. De avontuurlijke route vervolgd zich verder met natuurlijke toestellen waar de kinderen bijvoorbeeld over stapstenen lopen, evenwicht bewaren over boomstammen en een wiebelbrug evenaren.



Speeltoestellen met natuurlijke materialen (bron: Eibe.nl)



Klimmen en klauteren met natuurlijke materialen (bron: Pinterest)



Stapstenen (Ad Fontem)



Natuurlijk spelen, een waterpomp en stammen waardoor het water omlaag stroomt. Dit wekt de illusie dat de wadi vol te pompen is (Ad Fontem)

Natuurlijk spelen, een avontuurlijke route die verbindt. Bij de cirkel zijn traditionele speelvoorzieningen te vinden, alsmede een waterpomp en een bank om ontmoetingen te stimuleren

